

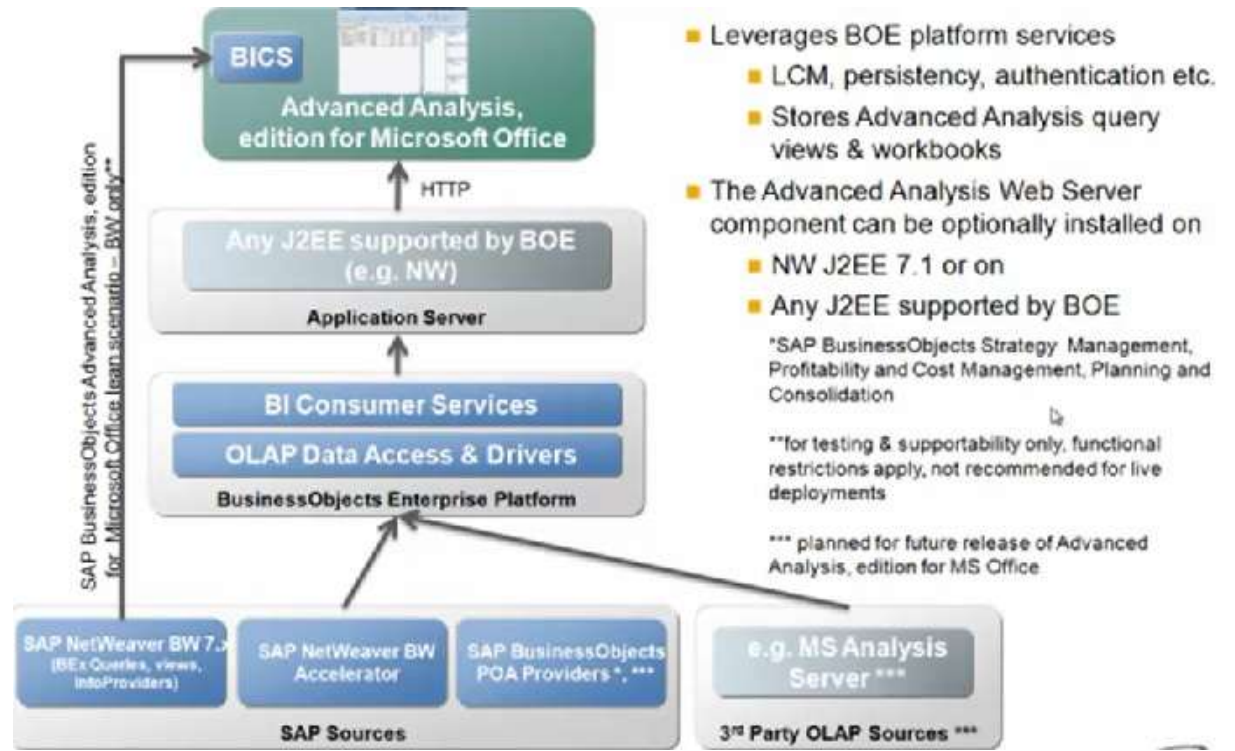
SAP BI4.0 数据展现高级分析方案

1 概述

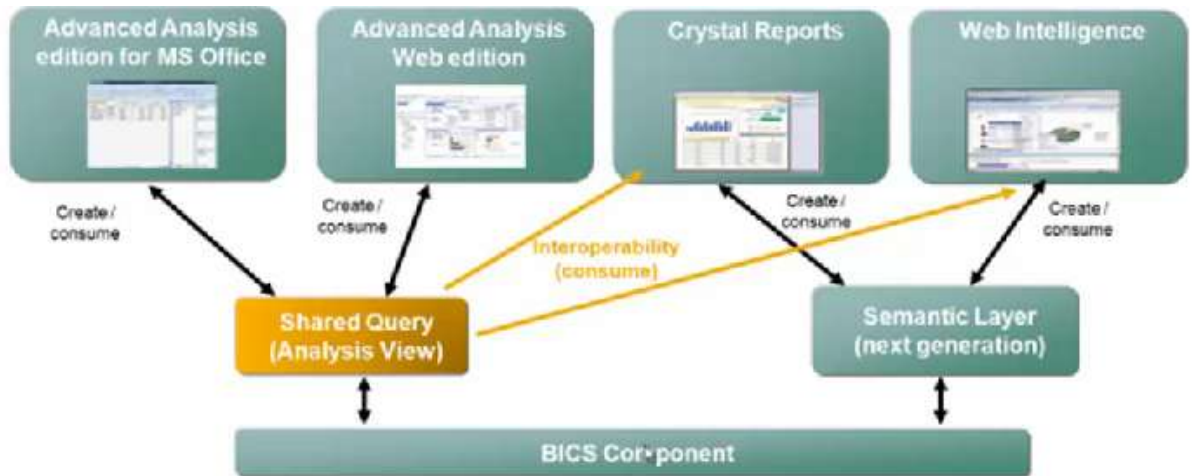
1.1 使用 SAP BusinessObjects 展现工具进行数据展现

在 SAP 的数据高级展现解决方案中，使用 SAP BusinessObjects 展现工具进行数据展现，即使用基于 BOE 平台的各种报表进行展现。在 SAP 最新的 BOE 版本中，提供了对 SAP BW 数据源的直接访问功能和无缝的集成。

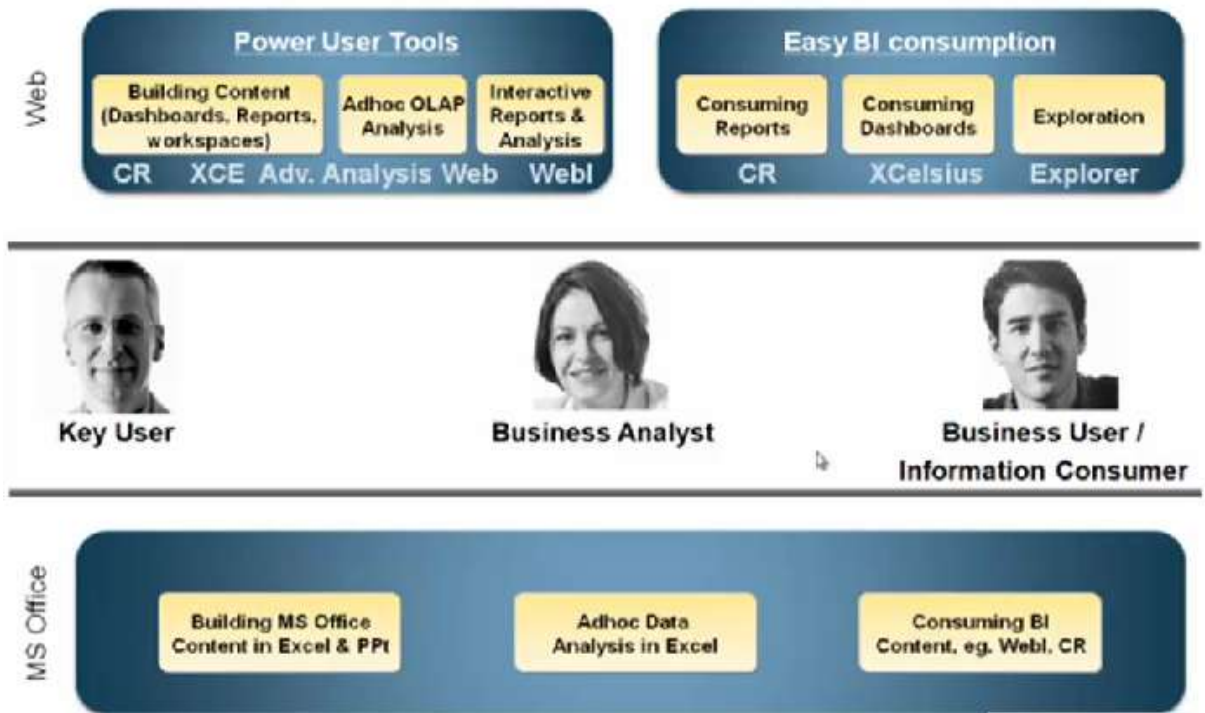
架构如下图所示。



在目前的版本中，提供了下列 SAP BO 展现工具对 SAP BW 数据的直接访问功能。如下图所示。



上图的一些展现工具，如 Crystal Report 与 Web Intelligence 等产品及 SAP BOE 平台的具体功能介绍，请参见本章第四节。我们将在下面重点介绍 SAP BO 高级分析功能的 MS Office 版本和 Web 版本。如下图所示。

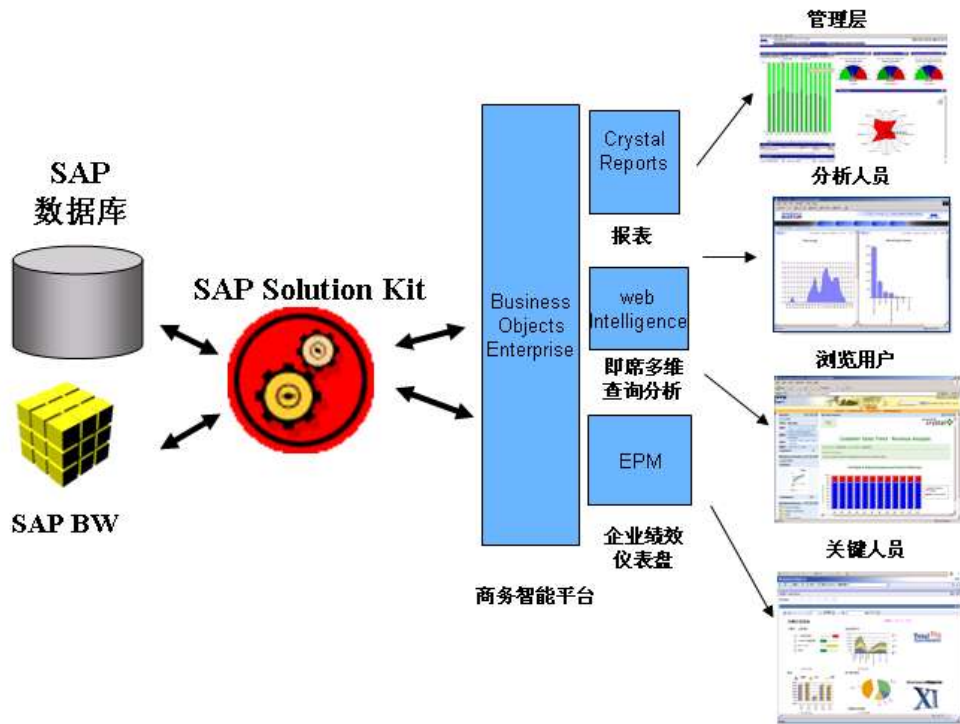


1.2 使用 Integration Kit 实现集成

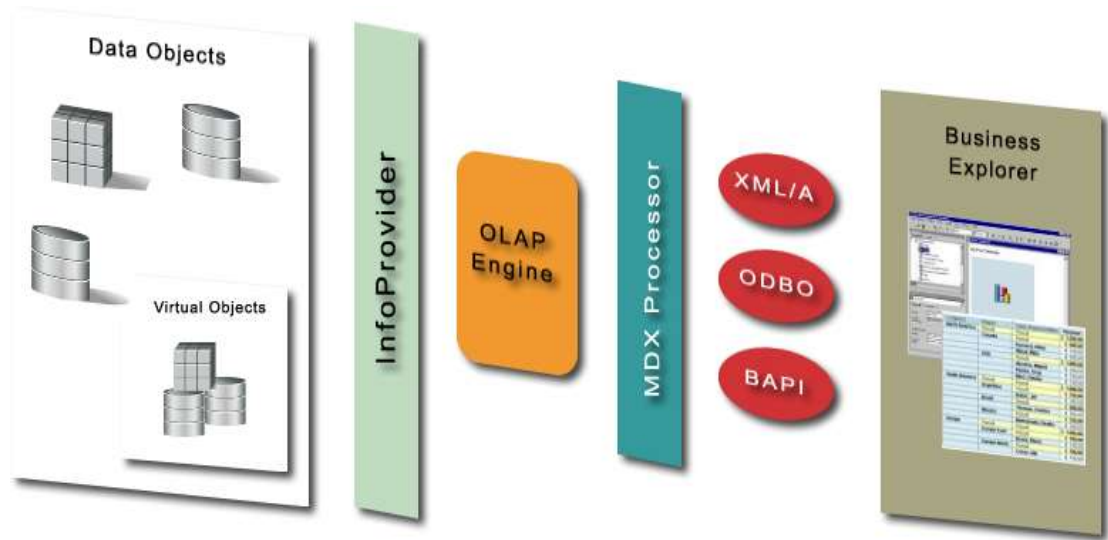
如果企业应用了 SAP BW 作为企业数据仓库解决方案，但没有使用最新的 SAP BOE 平台（SAP BOE XI40），而是使用了早期的版本的 Business

Objects 的报表工具，直连 SAP BW(BI7)，在统一的报表平台上制作、管理企业报表。在现阶段，可以使用 Integration Kit 方案实现集成。

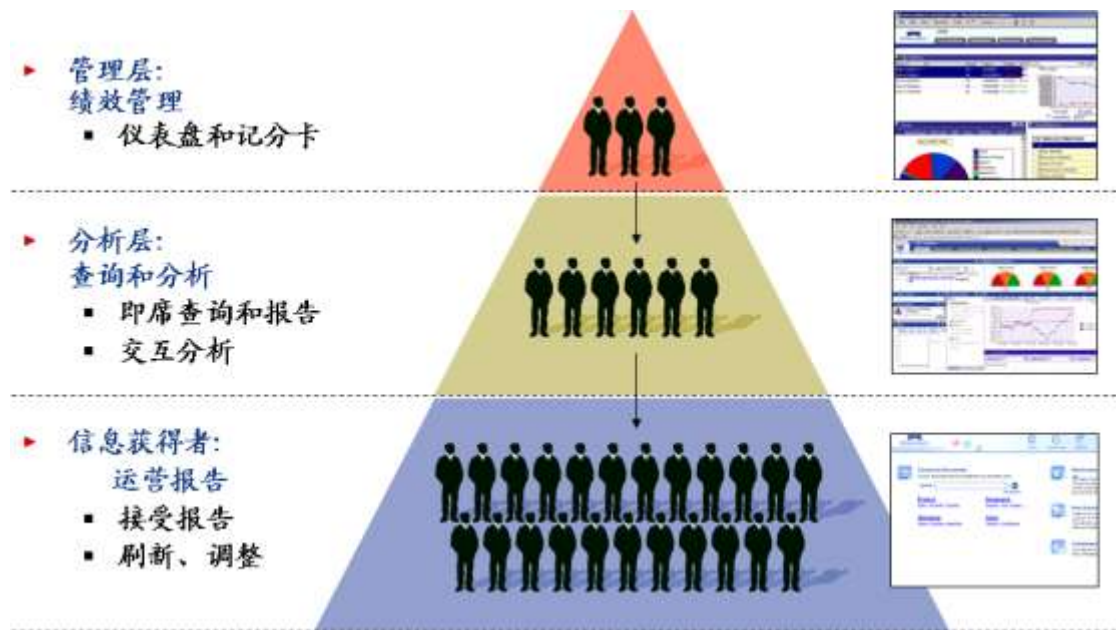
BusinessObjects 基于 SAP BW 的解决方案如下：



该方案为通过 BusinessObjects 的 Solution Kit 与 SAP BW 进行直连，直接读取 SAP BW 中 CUBE/MULTICUBE, 以及 QUERY 中的数据，在 BO 的整个平台上进行展示。连接方式如下：



基于 SAP BW 中的数据，前端的应用将面向不同的使用者提供相应的工具：



BusinessObjects 提供灵活的报表工具、即席分析工具、绩效管理工具等，产品简单易用，界面美观灵活，可以快速的将 SAP BW 以及 R3 中的数据以友好的方式提供给企业管理层和业务人员，充分发挥数据以及信息的作用，真正提升 SAP 中的数据在企业中的价值。该方案的优势在于：

- 1、应用简单、实施周期短：**该方案为 BO 的平台直接连接 SAP 的数据源，通过简单的产品配置即可完成，不需要创建数据模型以及存储数据，直接利用 SAP 的数据制作报表以及分析数据，实施周期非常短并且投入小。
- 2、不需要额外的硬件资源：**该方案只需要在原有 BO 的平台上安装 SAP 的连接件，即可实现利用已购买的 BO 产品，对 SAP 数据进行展现。不需要另外的服务器或者数据存储介质。
- 3、不需要每天对数据的维护：**由于该方案为直连 SAP 数据，不需要对 SAP BW 的数据再进行任何的存储，也就没有任何数据的维护工作量。
- 4、前端展现直观、灵活、易用：**通过安装配置与 SAP 连接的连接套件，可在 SAP 数据上应用 BO 的任何产品，BO 的产品无论是制作报表还是查询分析，或者是绩效管理软件，都是面向最终用户的，界面操作非常友好，灵活，并且可以面向各种数据源，包括任何非 SAP 的数据源。
- 5、系统的扩展性非常强：**采用该方案，不论基于哪种数据源，不论目前和以后的用户数是多少，都是构建在一个统一的 BI 平台，不需要重新部署系统等。

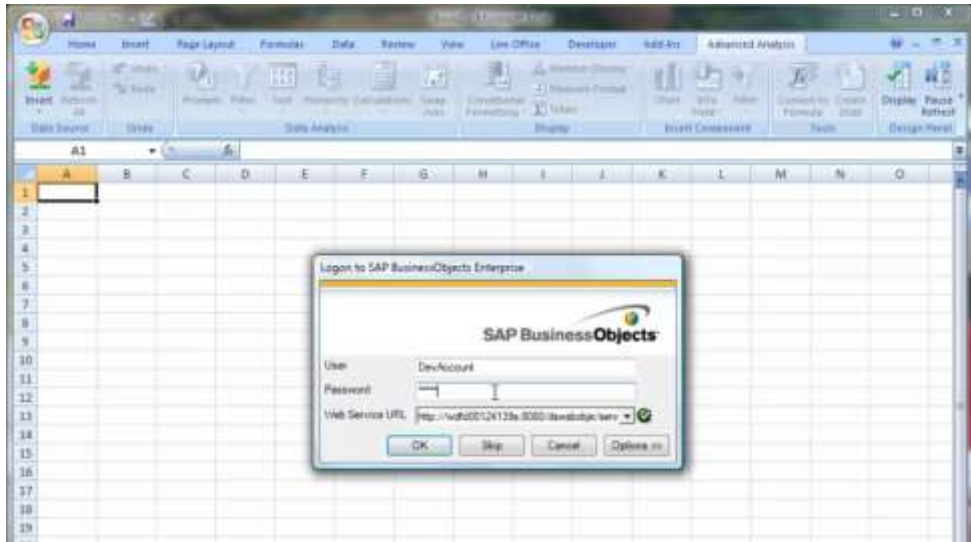
目前，这一方案被广泛的应用在 SAP 的用户群中。

2 基于 MS Office 的高级分析方案

2.1 使用 SAP BusinessObjects Enterprise 平台进行管理

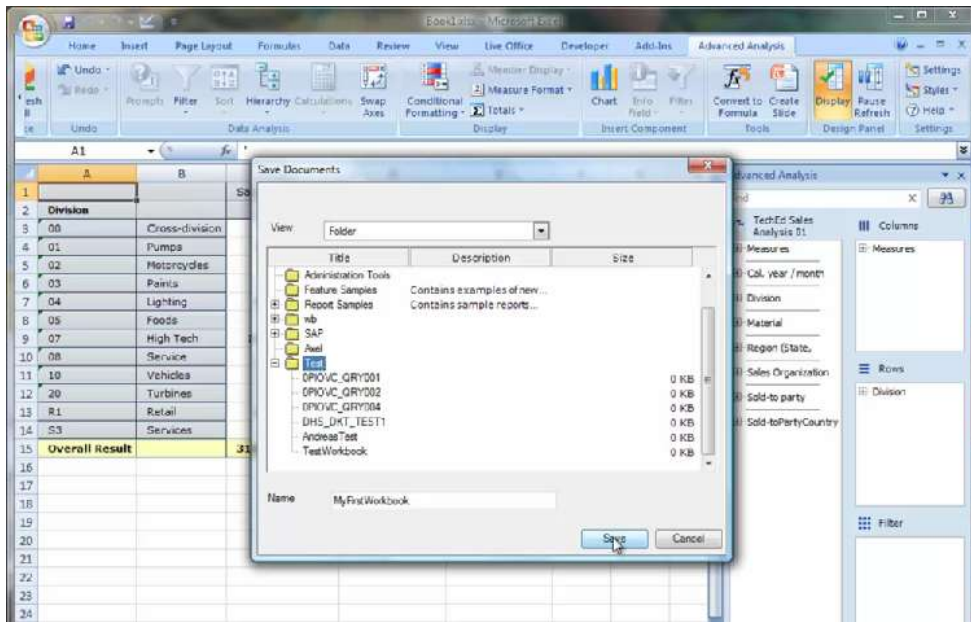
基于 MS Office 的高级分析方案是 SAP 为业务分析人员提供的基于微软公司的 Office 办公软件的 OLAP 分析方案，用户可以使用这一工具在 Office Excel 和 PowerPoint 中运行即席查询、创建工作簿并进行分享。SAP 基于 MS Office 的高级分析方案将与 SAP BO 的 Live Office 方案进行集成，实现与 BO 其他产品的数据共享。

用户在使用基于 MS Office 的高级分析方案时可以与使用 BOE 平台进行用户管理和报表管理。如下图所示。



用户在使用基于 MS Office 的高级分析方案时，可以直接登录 InfoView。

在进行报表分析的过程中，用户可以基于 BOE 平台进行方便的报表管理，例如，报表的保存与打开等。如下图所示。



2.2 基于 MS Office Excel 的分析功能

基于 MS Office 的高级分析方案是 SAP 高级分析方案中通过 Microsoft Excel 的数据分析，报表制作和设计工具。

通过该工具，用户可以在 Excel 上通过拖拽的方式实现数据分析和浏览：

分析的功能包括：

- 灵活插入报表与图形
- 数据过滤与排序
- 按不同条件进行格式化
- 汇总、计算与货币转换
- 用户个性化设置
- Drill Down-下钻
- Drill Across - 向右下钻
- Exchange Dimension - 交叉维度
- Add to Filter-增加筛选
- Remove From Filter-移除筛选
- Reorder List-重新排序

通过这些数据下钻，切片，旋转等操作，可以灵活地对数据进行多方位地观察和分析，包括同比，环比等分析。

如下图所示。

The diagram illustrates the effect of different filter settings on a data table. It shows two states of a table with a control panel on the left.

Top State: The control panel has 'Data Cells', 'Row Headers', and 'Column Headers' all checked. The table is displayed with row headers and column headers. The data is as follows:

Division	Sales Organization	Sales Volume EUR
Paints	USA Philadelphia	0,00
	Result	0,00
Lighting	Germany Frankfurt	67.452.686,20
	Result	67.452.686,20

Bottom State: The control panel has 'Data Cells' and 'Column Headers' checked, while 'Row Headers' is unchecked. The table is displayed with column headers but no row headers. The data is as follows:

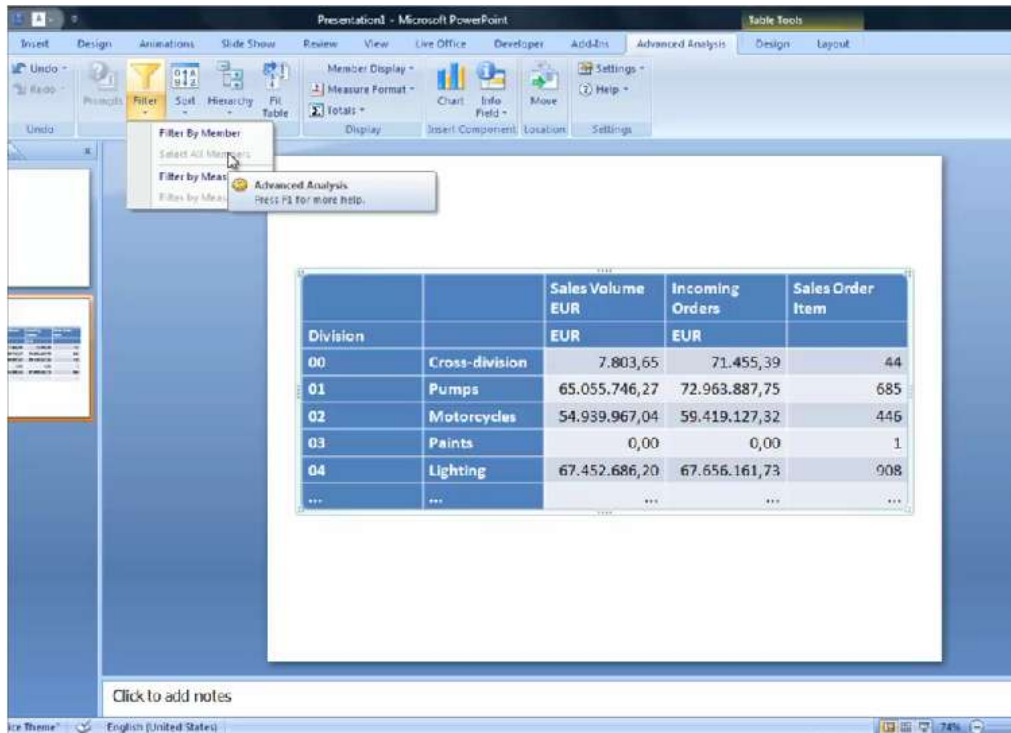
Division	Paints	Lighting
Sales Organization	USA Philadelphia	Germany Frankfurt
Sales Volume EUR	EUR 0,00	EUR 67.452.686,20

同时，基于 MS Office 的高级分析方案提供报表和报表的跳转功能，如果用户在后台进行了报表和报表接口设定，用户可以从一个报表通过点击的方式转移到其他报表。通常，这种这会应用到总览报表和明细报表中，方便用户对数据进行跟踪。

2.3 基于 MS Office PowerPoint 的分析功能

基于 MS Office PowerPoint 的高级分析方案是 SAP 高级分析方案中通过 Microsoft PowerPoint 的数据分析，报表制作和设计工具。与 Excel 的分析方案不同的是，这一方案更多是面向一般业务人员，而不是业务分析专家；多使用于报表数据的发布和汇报工作。相应地，其分析功能比 Excel 分析方案的功能也要简单一些。例如，没有显示面板，没有交叉表分析功能（如，计算和行列互换），数据过滤功能也比较简单。

如下图所示。



3 基于 Web 的高级分析方案

基于 Web 的高级分析方案是 SAP 为业务分析人员提供的基于网页的 OLAP 分析方案，用户可以使用这一工具运行即席查询、创建 OLAP 分析工作空间，并进行分享。SAP 基于 Web 的高级分析方案弥补了 SAP BO 方案在 OLAP 分析方面的产品线缺失，并与 Crystal Report 与 Web Intelligence 等产品实现交互操作。

如下图所示。

