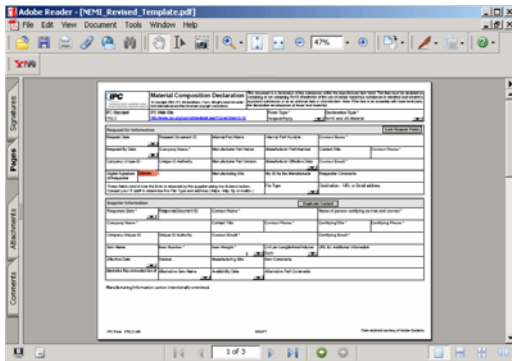




Offline Forms in Guided Procedures

THE BEST-RUN BUSINESSES RUN SAP™ 

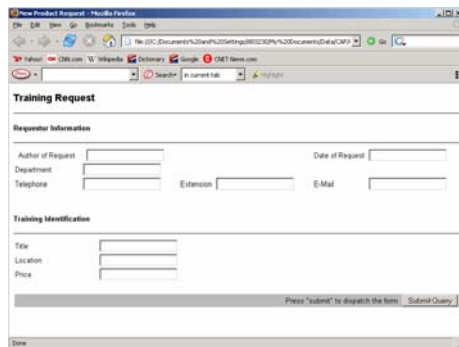
Offline Forms in Guided Procedures - What is an interactive form?



The screenshot shows the Adobe Reader interface with a document titled 'Material Composition Declaration'. The form contains several sections with input fields and checkboxes, including 'Request Information', 'Requester Information', and 'Training Identification'. The form is designed for user interaction within a PDF environment.

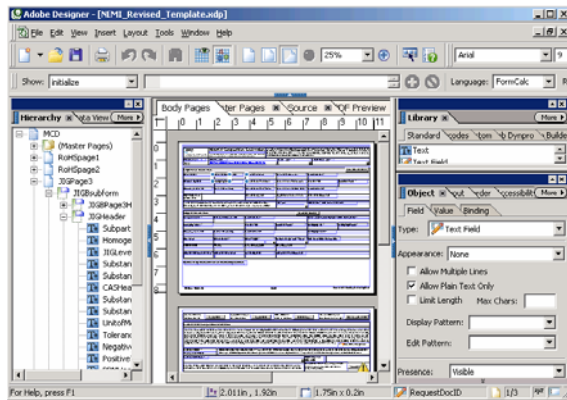
■ An Offline Form is a self-contained electronic representation of a paper form where end-user interaction is possible using input fields or action buttons

■ Example: HTML form, Adobe PDF interactive form



The screenshot shows a web browser window displaying an HTML form titled 'Training Request'. The form is divided into two main sections: 'Requester Information' and 'Training Identification'. The 'Requester Information' section includes fields for 'Author of Request', 'Department', 'Telephone', 'Extension', and 'E-Mail', along with a 'Date of Request' field. The 'Training Identification' section includes fields for 'Title', 'Location', and 'Price'. At the bottom of the form, there is a button labeled 'Submit Query' and a note: 'Press "submit" to dispatch the form.' The browser's address bar shows the file path: 'file:///C:/Documents%20and%20Settings/883230PA/My%20Documents/Default/CMF/...'.

Offline Forms in Guided Procedures - Designing an interactive Form



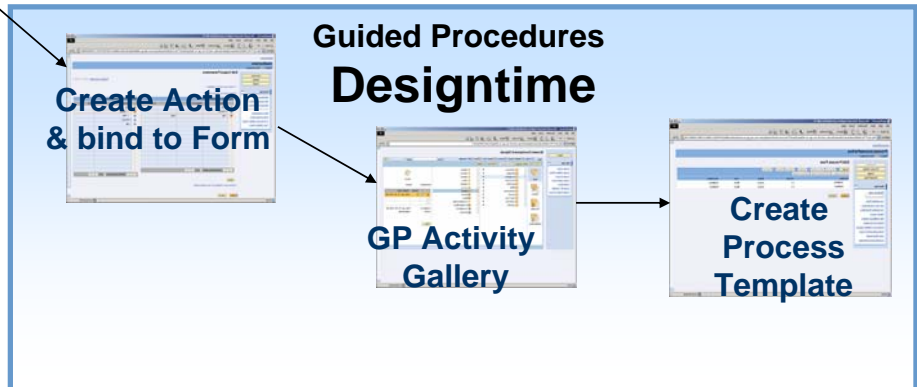
■ An Offline Form is designed using appropriate software such as:

- the Adobe Lifecycle Designer (part of SAP Netweaver)
- an HTML editor
- ...

Interactive Form



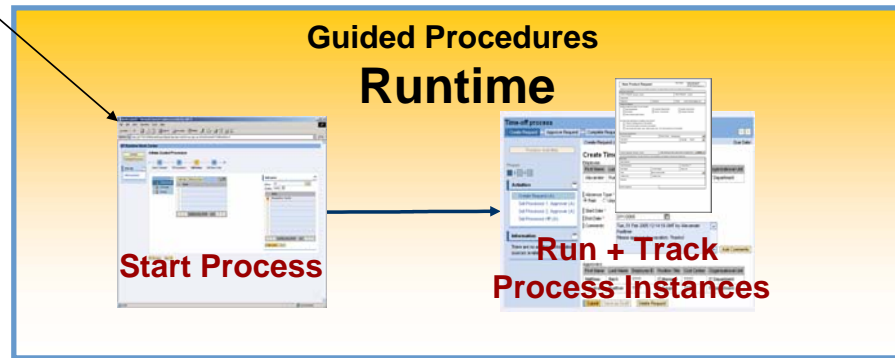
- Create a callable object of type “Interactive Form” and reference the designed form
- Specify the type (PDF, HTML...)
- Specify the usage or configuration (standalone or not, impersonalized, start a process, data context, pre-filling and validation services...)



Interactive Form



- Based on the configuration, an offline form can be used to start a process or as a process step
- Based on the type of “interactive form”, Guided Procedures renders an offline form using the appropriate output adapter



Interactive Form

A screenshot of a web-based form titled "New Product Record". The form contains several sections with various input fields, including text boxes, dropdown menus, and checkboxes. The layout is structured with clear labels and organized sections, typical of a data entry interface.

■ Adobe PDF adapter:

- When importing the Form template designed with the Adobe Lifecycle Designer, Guided Procedures uses the Adobe XML Form Architecture specifications to build the list of input and output parameters needed to create the callable object for the Interactive Form.
- When rendering the Interactive Form, Guided Procedures uses the Adobe Document Server (part of SAP Netweaver) to generate an interactive PDF form based on the template and data provided by the configuration

■ HTML

- No rendering service is needed as the HTML Form designed with any HTML Editor will be the same HTML Form used at runtime.

Interactive Form

A screenshot of an SAP 'New Product Record' form. The form is titled 'New Product Record' and contains several sections with various input fields, checkboxes, and buttons. The fields are organized into a structured layout typical of SAP transaction forms.

- Based on the configuration, an offline form can be used to interact with Guided Procedures once or as many times as needed
- It can also expire based on timeout settings

Interactive Form

A screenshot of an SAP web form titled "New Product Receipt". The form contains several sections with input fields, checkboxes, and dropdown menus. The top section includes fields for "Product", "Quantity", and "Date". Below that, there are sections for "Supplier" and "Plant". The bottom section has a "Submit" button and a "Cancel" button. The form is displayed in a browser window with a standard SAP user interface.

When the user fills in the required data in the offline form, it can be submitted for processing using the following channels:

■ **HTTP** – a servlet is used to send the data to the GP system for post processing

■ **SMTP** – the filled-in form can be sent to a mail recipient; the receiving mailbox can be configured to handle the incoming mails automatically*

* This option is not available for HTML forms.

For more information about the offline form solution in Guided Procedures, see the following documentation:

- [Configuration for Interactive Forms](#)
- [Interactive Form Design](#)

- No part of this publication may be reproduced or transmitted in any form or for any purpose without the express permission of SAP AG. The information contained herein may be changed without prior notice.
 - Some software products marketed by SAP AG and its distributors contain proprietary software components of other software vendors.
 - Microsoft, Windows, Outlook, and PowerPoint are registered trademarks of Microsoft Corporation.
 - IBM, DB2, DB2 Universal Database, OS/2, Parallel Sysplex, MVS/ESA, AIX, S/390, AS/400, OS/390, OS/400, iSeries, pSeries, xSeries, zSeries, z/OS, AFP, Intelligent Miner, WebSphere, Netfinity, Tivoli, and Informix are trademarks or registered trademarks of IBM Corporation in the United States and/or other countries.
 - Oracle is a registered trademark of Oracle Corporation.
 - UNIX, X/Open, OSF/1, and Motif are registered trademarks of the Open Group.
 - Citrix, ICA, Program Neighborhood, MetaFrame, WinFrame, VideoFrame, and MultiWin are trademarks or registered trademarks of Citrix Systems, Inc.
 - HTML, XML, XHTML and W3C are trademarks or registered trademarks of W3C®, World Wide Web Consortium, Massachusetts Institute of Technology.
 - Java is a registered trademark of Sun Microsystems, Inc.
 - JavaScript is a registered trademark of Sun Microsystems, Inc., used under license for technology invented and implemented by Netscape.
 - MaxDB is a trademark of MySQL AB, Sweden.
 - SAP, R/3, mySAP, mySAP.com, xApps, xApp, SAP NetWeaver and other SAP products and services mentioned herein as well as their respective logos are trademarks or registered trademarks of SAP AG in Germany and in several other countries all over the world. All other product and service names mentioned are the trademarks of their respective companies. Data contained in this document serves informational purposes only. National product specifications may vary.
-
- The information in this document is proprietary to SAP. No part of this document may be reproduced, copied, or transmitted in any form or for any purpose without the express prior written permission of SAP AG.
 - This document is a preliminary version and not subject to your license agreement or any other agreement with SAP. This document contains only intended strategies, developments, and functionalities of the SAP® product and is not intended to be binding upon SAP to any particular course of business, product strategy, and/or development. Please note that this document is subject to change and may be changed by SAP at any time without notice.
 - SAP assumes no responsibility for errors or omissions in this document. SAP does not warrant the accuracy or completeness of the information, text, graphics, links, or other items contained within this material. This document is provided without a warranty of any kind, either express or implied, including but not limited to the implied warranties of merchantability, fitness for a particular purpose, or non-infringement.
 - SAP shall have no liability for damages of any kind including without limitation direct, special, indirect, or consequential damages that may result from the use of these materials. This limitation shall not apply in cases of intent or gross negligence.
 - The statutory liability for personal injury and defective products is not affected. SAP has no control over the information that you may access through the use of hot links contained in these materials and does not endorse your use of third-party Web pages nor provide any warranty whatsoever relating to third-party Web pages.

- Weitergabe und Vervielfältigung dieser Publikation oder von Teilen daraus sind, zu welchem Zweck und in welcher Form auch immer, ohne die ausdrückliche schriftliche Genehmigung durch SAP AG nicht gestattet. In dieser Publikation enthaltene Informationen können ohne vorherige Ankündigung geändert werden.
 - Die von SAP AG oder deren Vertriebsfirmen angebotenen Softwareprodukte können Softwarekomponenten auch anderer Softwarehersteller enthalten.
 - Microsoft, Windows, Outlook, und PowerPoint sind eingetragene Marken der Microsoft Corporation.
 - IBM, DB2, DB2 Universal Database, OS/2, Parallel Sysplex, MVS/ESA, AIX, S/390, AS/400, OS/390, OS/400, iSeries, pSeries, xSeries, zSeries, z/OS, AFP, Intelligent Miner, WebSphere, Netfinity, Tivoli, und Informix sind Marken oder eingetragene Marken der IBM Corporation in den USA und/oder anderen Ländern.
 - Oracle ist eine eingetragene Marke der Oracle Corporation.
 - UNIX, X/Open, OSF/1, und Motif sind eingetragene Marken der Open Group.
 - Citrix, ICA, Program Neighborhood, MetaFrame, WinFrame, VideoFrame, und MultiWin sind Marken oder eingetragene Marken von Citrix Systems, Inc.
 - HTML, XML, XHTML und W3C sind Marken oder eingetragene Marken des W3C®, World Wide Web Consortium, Massachusetts Institute of Technology.
 - Java ist eine eingetragene Marke von Sun Microsystems, Inc.
 - JavaScript ist eine eingetragene Marke der Sun Microsystems, Inc., verwendet unter der Lizenz der von Netscape entwickelten und implementierten Technologie.
 - MaxDB ist eine Marke von MySQL AB, Schweden.
 - SAP, R/3, mySAP, mySAP.com, xApps, xApp, SAP NetWeaver und weitere im Text erwähnte SAP-Produkte und -Dienstleistungen sowie die entsprechenden Logos sind Marken oder eingetragene Marken der SAP AG in Deutschland und anderen Ländern weltweit. Alle anderen Namen von Produkten und Dienstleistungen sind Marken der jeweiligen Firmen. Die Angaben im Text sind unverbindlich und dienen lediglich zu Informationszwecken. Produkte können länderspezifische Unterschiede aufweisen.
-
- Die in dieser Publikation enthaltene Information ist Eigentum der SAP. Weitergabe und Vervielfältigung dieser Publikation oder von Teilen daraus sind, zu welchem Zweck und in welcher Form auch immer, nur mit ausdrücklicher schriftlicher Genehmigung durch SAP AG gestattet.
 - Bei dieser Publikation handelt es sich um eine vorläufige Version, die nicht Ihrem gültigen Lizenzvertrag oder anderen Vereinbarungen mit SAP unterliegt. Diese Publikation enthält nur vorgesehene Strategien, Entwicklungen und Funktionen des SAP®-Produkts. SAP entsteht aus dieser Publikation keine Verpflichtung zu einer bestimmten Geschäfts- oder Produktstrategie und/oder bestimmten Entwicklungen. Diese Publikation kann von SAP jederzeit ohne vorherige Ankündigung geändert werden.
 - SAP übernimmt keine Haftung für Fehler oder Auslassungen in dieser Publikation. Des Weiteren übernimmt SAP keine Garantie für die Exaktheit oder Vollständigkeit der Informationen, Texte, Grafiken, Links und sonstigen in dieser Publikation enthaltenen Elementen. Diese Publikation wird ohne jegliche Gewähr, weder ausdrücklich noch stillschweigend, bereitgestellt. Dies gilt u. a., aber nicht ausschließlich, hinsichtlich der Marktgängigkeit und der Eignung für einen bestimmten Zweck sowie für die Gewährleistung der Nichtverletzung geltenden Rechts.
 - SAP haftet nicht für entstandene Schäden. Dies gilt u. a. und uneingeschränkt für konkrete, besondere und mittelbare Schäden oder Folgeschäden, die aus der Nutzung dieser Materialien entstehen können. Diese Einschränkung gilt nicht bei Vorsatz oder grober Fahrlässigkeit.
 - Die gesetzliche Haftung bei Personenschäden oder Produkthaftung bleibt unberührt. Die Informationen, auf die Sie möglicherweise über die in diesem Material enthaltenen Hotlinks zugreifen, unterliegen nicht dem Einfluss von SAP, und SAP unterstützt nicht die Nutzung von Internetseiten Dritter durch Sie und gibt keinerlei Gewährleistungen oder Zusagen über Internetseiten Dritter ab.

