

# Crystal Enterprise™ 10 Benutzerhandbuch

---

Crystal Decisions, Inc.  
895 Emerson St.  
Palo Alto  
Kalifornien, USA 94301

Copyright © 2003 Crystal Decisions, Inc., 895 Emerson St., Palo Alto, Kalifornien, USA 94301. Alle Rechte vorbehalten.

Ausgabe 1.

Sofern durch die Bestimmungen des geltenden Softwarelizenzvertrags nicht ausdrücklich gestattet, dürfen Teile dieser Dokumentation weder in einem Abfragesystem gespeichert, noch übertragen oder in irgendeiner anderen Form vervielfältigt werden. Diese Dokumentation enthält gesetzlich geschützte Informationen von Crystal Decisions, Inc. und/oder deren Lieferanten.

### **Geschützte Marken**

© 2003 Crystal Decisions, Inc. Alle Rechte vorbehalten. Crystal Decisions, Crystal Reports, Crystal Enterprise, Crystal Analysis, Crystal Services, Crystal Care, Crystal Assist, Crystal Applications, Info und Holos sind Marken oder eingetragene Marken von Crystal Decisions, Inc. in den USA und/oder anderen Ländern. Alle weiteren aufgeführten Marken oder eingetragenen Marken sind geschützte Marken ihrer jeweiligen Inhaber.

# Inhaltsverzeichnis

---

## Kapitel 1: Willkommen bei Crystal Enterprise

<b>Was ist Crystal Enterprise?</b> .....	<b>2</b>
<b>An wen richtet sich dieses Handbuch?</b> .....	<b>2</b>
<b>Info über dieses Handbuch</b> .....	<b>3</b>
Inhalt des Kapitels .....	3
Online-Hilfe .....	3
<b>Produktregistrierung</b> .....	<b>4</b>
<b>Kundenhandbuch</b> .....	<b>4</b>
<b>Crystal Care Technischer Support</b> .....	<b>5</b>
<b>Crystal Training</b> .....	<b>5</b>
<b>Crystal Consulting</b> .....	<b>5</b>
<b>Dokumentkonventionen</b> .....	<b>6</b>

## Kapitel 2: Verwenden von Crystal Enterprise

<b>Überblick über Crystal Enterprise</b> .....	<b>8</b>
Hauptseite von Crystal Enterprise .....	8
<b>Erste Schritte</b> .....	<b>9</b>
Zugriff Crystal Enterprise .....	10
Anmelden bei Crystal Enterprise .....	10
Anmelden bei Crystal Enterprise Mobile Desktop .....	13
<b>Crystal Enterprise-Ansichten</b> .....	<b>13</b>
Guest .....	14
Startseite .....	14
<b>Arbeiten mit Crystal Enterprise</b> .....	<b>20</b>
Auswählen des Objekttyps .....	20
Sortieren von Objekten .....	21

Suchen nach Objekten .....	21
Navigieren durch Ordner .....	22
Erstellen von Ordnern .....	22
<b>Arbeiten mit Objekten in Crystal Enterprise .....</b>	<b>23</b>
Objekte planen .....	23
Anzeigen des Objektverlaufs .....	30
Erstellen neuer Berichte .....	32
Ändern von Berichten .....	32
Anzeigen von Warnungen .....	33
Anzeigen von Berichten in einem Report Viewer .....	33

## **Kapitel 3: Berichte anzeigen**

### **Die standardmäßigen Crystal Report Viewer .....**

ActiveX-Viewer .....	37
DHTML-Viewer .....	38
Erweiterter DHTML-Viewer .....	39
Java-Viewer .....	40
Crystal Offline Viewer .....	41

### **Berichte anzeigen .....**

Funktionen beim Anzeigen von Berichten .....	43
--	----

### **Berichte verteilen .....**

Berichte drucken .....	45
Berichte exportieren .....	45

## **Kapitel 4: Veröffentlichen von Objekten in Crystal Enterprise**

### **Überblick über das Veröffentlichen .....**

Veröffentlichungsoptionen .....	49
---------------------------------	----

### **Veröffentlichen mit dem Crystal Publishing-Assistenten .....**

Anmelden bei Crystal Enterprise .....	50
---------------------------------------	----

Hinzufügen von Objekten .....	50
Duplizieren der Ordnerstruktur .....	51
Erstellen und Auswählen eines Ordners auf dem CMS .....	51
Verschieben von Objekten zwischen Ordnern .....	52
Ändern von Planungsoptionen .....	53
Aktivieren der Aktualisierung des Datenspeichers .....	54
Auswählen eines Programmtyps .....	54
Angeben von Programminformationen .....	55
Ändern der Standardwerte .....	55
Ändern von Objekteigenschaften .....	55
Eingeben von Datenbank-Anmeldeinformationen .....	56
Einstellen von Parametern .....	57
Einstellen des Formats für geplante Berichte .....	57
Hinzufügen von zusätzlichen Dateien für Programme .....	58
Bestimmen der Befehlszeilenargumente .....	58
Fertigstellen des hinzuzufügenden Objekts .....	58
<b>Veröffentlichen mit der Crystal Management Console .....</b>	<b>59</b>
<b>Speichern von Objekten direkt in den CMS .....</b>	<b>61</b>
<b>Index .....</b>	<b>63</b>



In diesem Kapitel wird Crystal Enterprise kurz beschrieben und der Inhalt sowie die Zielgruppe dieses *Administratorhandbuchs* umrissen. Weiterhin enthalten sind Informationen zur Produktregistrierung und zum Support sowie eine kurze Beschreibung der innerhalb dieses Handbuchs verwendeten Dokumentkonventionen.

## Was ist Crystal Enterprise?

Willkommen zum *Crystal Enterprise-Benutzerhandbuch*. Der Schwerpunkt dieses Handbuchs ist der Crystal Enterprise Webdesktop. Behandelt werden der Webdesktop selbst, seine Funktionen und die unterstützten Report Viewer.

Der Crystal Enterprise Webdesktop ist Ihre Hauptbenutzeroberfläche beim Arbeiten mit Berichten in Crystal Enterprise. Der Desktop wird in Ihrem Webbrowser ausgeführt und ermöglicht Ihnen das Anzeigen, Exportieren, Drucken und Planen von Berichten. Erkannte Benutzer von Crystal Enterprise können eine persönliche Version des Desktops anpassen.

Crystal Enterprise unterstützt die Anzeige, den Druck und den Export von Berichten, ohne dass Crystal Reports auf Ihrem lokalen Computer installiert sein muss. Das Anzeigen von Berichten wird durch unterschiedliche Viewer unterstützt, die zu den Funktionen von ActiveX, Java und DHTML kompatibel sind.

Normalerweise werden die von Ihnen angezeigten Berichte mit Hilfe von Crystal Reports erstellt. Ihr Crystal Enterprise-Administrator kann unter Umständen auch andere Formen von Berichten oder Objekten einsetzen, z. B. mit Crystal Analysis entworfene analytische Anwendungen oder andere, mit den Plugin-Komponenten von Crystal Enterprise erstellte Objekte. Wenn Sie über die entsprechenden Rechte verfügen, können Sie auf diese Berichte oder Objekte mit Crystal Enterprise zugreifen.

## An wen richtet sich dieses Handbuch?

Dieses Handbuch richtet sich an Benutzer, die unter Verwendung von Crystal Enterprise über das Web mit Berichten arbeiten. Auf dem Crystal Enterprise Webdesktop ist die Benutzeroberfläche für eine intuitive Navigation konzipiert, bei der Berichte einfach geplant und angezeigt werden können. Im Allgemeinen ist der Crystal Enterprise-Administrator für die Konfiguration, Verwaltung und Wartung einer Crystal Enterprise-Installation verantwortlich, zu der auch der Crystal Enterprise Webdesktop zählt.

Weitere Informationen zum Produkt selbst finden Sie im *Crystal Enterprise-Administratorhandbuch*, im *Crystal Enterprise-Handbuch „Erste Schritte“* und im *Crystal Enterprise ePortfolio Benutzerhandbuch*. Online-Versionen dieser Handbücher befinden sich im Verzeichnis `doc` Ihrer Produktinstallation. Nach der Installation von Crystal Enterprise sind sie auch über das Crystal Enterprise Launchpad verfügbar.



## Info über dieses Handbuch

Dieses Handbuch bietet Ihnen Informationen und Verfahren für den Zugriff auf Crystal Enterprise und seine Report Viewer sowie die entsprechende Verwendung.

**Hinweis:** Das Aussehen von Crystal Enterprise kann an die Anforderungen Ihres Unternehmens angepasst werden. Auch wenn sich das Aussehen Ihres Desktops von dem in diesem Handbuch unterscheidet, können Sie viele der beschriebenen Verfahren anwenden.

## Inhalt des Kapitels

Es folgt eine kurze Beschreibung des Inhalts der übrigen Kapitel dieses Handbuchs.

### Kapitel 2: Verwenden von Crystal Enterprise

In diesem Kapitel wird beschrieben, wie Sie auf Crystal Enterprise zugreifen und sich dort anmelden. Darüber hinaus erhalten Sie Informationen über die Auswahl von Berichtstypen, das Navigieren durch Ordner und das Erstellen neuer Ordner. Das Kapitel erläutert anschließend, wie Sie in Crystal Enterprise Berichte planen, einen Berichtverlauf und Warnmeldungen anzeigen und Berichte in einem Report Viewer anzeigen.

### Kapitel 3: Berichte anzeigen

Dieses Kapitel bietet Ihnen Informationen über die Crystal Report Viewer (einschließlich des Crystal Offline Viewers) und darüber, wie Sie Berichte in ihnen anzeigen. Darüber hinaus sind Anweisungen zum Verteilen von Berichten mit einem der folgenden Verfahren enthalten: Drucken oder Exportieren.

### Kapitel 4: Veröffentlichen von Objekten in Crystal Enterprise

Dieses Kapitel befasst sich mit dem Veröffentlichungsprozess. Der Crystal Publishing-Assistent wird eingeführt, und es wird beschrieben, wie Sie mit diesem Assistenten Crystal Reports-Berichte und andere Objekte zu Crystal Enterprise oder Ihrem benutzerdefinierten Webdesktop hinzufügen können. Darüber hinaus werden alternative Möglichkeiten beschrieben, wie Objekte zur Crystal Enterprise-Umgebung hinzugefügt werden können.

## Online-Hilfe

Greifen Sie auf die Online-Hilfe in Crystal Enterprise zu, indem Sie auf Hilfe klicken. Die Online-Hilfe umfasst alle Informationen, die in diesem Handbuch enthalten sind.

## Produktregistrierung

Sie können Ihr Produkt auf unterschiedliche Weise registrieren:

- Füllen Sie das Formular zur Produktregistrierung aus, das Sie auf der Website von Crystal Decisions unter der folgenden Adresse finden:  
<http://germany.crystaldecisions.com/register/content.asp>
- Drucken Sie das Formular für die Produktregistrierung aus, und faxen Sie es an die nächstgelegene Niederlassung. Crystal Decisions faxt Ihnen dann eine Registrierungsnummer, die Sie bei der nächsten Verwendung des Produkts eingeben können.

### **Faxnummern zur Registrierung**

USA/Kanada +1 (604) 681-5147

Großbritannien +44 (0) 20 8231 0601

Australien +6 2 9955 7682

Deutschland +49 (0) 69 9509 6182

Hongkong +852 2893 2727

Singapur +65 777 8786

Die Registrierung stellt sicher, dass Sie stets aktuelle Informationen über neue Produktversionen erhalten.

## Kundenhandbuch

Die neuesten Informationen zu Produktregistrierung, Wartung, Unterstützung und Diensten erhalten Sie auf unserer Website. Laden Sie von dort das Kundenhandbuch für Ihre Region herunter.

- Nordamerika:  
<http://www.crystaldecisions.com/about/loyalty/handbook.asp> (Englisch)
- Europa:  
<http://germany.crystaldecisions.com/about/loyalty/handbook.asp>  
(Deutsch)  
<http://www.crystaldecisions.com/about/loyalty/handbook.asp>  
(Englisch)  
<http://france.crystaldecisions.com/about/loyalty/handbook.asp>  
(Französisch)

Wenn für Ihre Region kein Crystal Decisions-Kundenhandbuch verfügbar ist, finden Sie entsprechende Hinweise in diesem Kapitel. Sie können sich auch an Ihren Crystal Decisions-Vertreter wenden, um vollständige Informationen zu erhalten.

## Crystal Care Technischer Support

Hilfe zum Crystal Care-Registrierungsformular erhalten Sie vom technischen Support- und Administrationsteam, Ihrem Vertreter oder einer Niederlassung in Ihrer Nähe. Informationen zu Ansprechpartnern finden Sie unter:

<http://germany.crystaldecisions.com/contact/>

So erfahren Sie, welche technischen Support-Programme für Crystal Enterprise verfügbar sind:

- Besuchen Sie unsere Website an folgender Adresse:  
<http://germany.crystaldecisions.com/support/>
- Wenden Sie sich an Crystal Decisions-Niederlassungen in Ihrem Land oder Ihrer Region. Informationen hierzu finden Sie unter:  
<http://germany.crystaldecisions.com/contact/>

## Crystal Training

Crystal Decisions bietet Entwicklern, IT-Profis oder professionellen Anwendern eine breite Palette an Crystal Enterprise-Schulungen, in denen Sie wertvolle Erfahrungen sammeln bzw. vorhandenes Wissen vertiefen können. Die Kurse können online, in zertifizierten Schulungszentren oder bei Ihnen vor Ort durchgeführt werden:

- Eine vollständige Liste der Schulungen sowie spezielle Angebote finden Sie unter:  
<http://germany.crystaldecisions.com/services/training/>
- Oder wenden Sie sich an Ihre regionale Crystal Decisions-Niederlassung. Informationen hierzu finden Sie unter:  
<http://germany.crystaldecisions.com/contact/>

## Crystal Consulting

Unser weltweites Team zertifizierter Berater und Consultingpartner unterstützt Sie bei der Entwicklung einer übergreifenden Unternehmenslösung, von der strategischen Planung über den Entwurf bis hin zu Integration und Implementierung. So erzielen Sie direkte Ergebnisse, maximale Leistung und gesteigerte Produktivität.

- Weitere Informationen finden Sie unter:  
<http://germany.crystaldecisions.com/services/consulting/>
- Oder wenden Sie sich an Ihre regionale Crystal Decisions-Niederlassung. Informationen hierzu finden Sie unter:  
<http://germany.crystaldecisions.com/contact/>

## Dokumentkonventionen

In diesem Handbuch gelten die folgenden Konventionen:

- Befehle und Schaltflächen  
Benutzeroberflächenfunktionen innerhalb von Verfahren werden fettgedruckt dargestellt, damit sie leicht zu erkennen sind. Beispiel: Klicken Sie im Menü **Datei** auf **Neu**.
- Tastenkombinationen  
ENTF steht für die Entf-Taste im normalen Tastenfeld oder die Entf-Taste auf dem Ziffernblock. EINGABE steht für die Eingabe-, Enter- oder CR-Taste, je nachdem, wie diese Taste auf Ihrer Tastatur ausgewiesen ist.
- Tastenkombinationen  
STRG+TASTE, UMSCHALT+TASTE und ALT+TASTE sind Beispiele für Tastenkombinationen. Halten Sie die erste Taste der Kombination gedrückt und drücken Sie dann gleichzeitig die zweite Taste (oben als TASTE bezeichnet). Beispiel: STRG+C bedeutet, dass Sie auf Ihrer Tastatur zuerst die Steuerungstaste drücken und halten und anschließend zusätzlich die Buchstabentaste C drücken müssen (STRG+C ist die Tastenkombination, die von Windows für die Funktion Kopieren verwendet wird).
- Wichtige Begriffe werden kursiv dargestellt, wenn sie zum ersten Mal definiert werden.
- Eine Schriftart mit unveränderlicher Zeichenbreite (Monospace-Schrift) zeigt Informationen an, die Sie über die Tastatur eingeben müssen. Beispiel: Geben Sie im Formel-Editor folgendes ein: `If Sales > 1000 Then crRed`
- Kursive Schriftarten mit unveränderlicher Zeichenbreite geben variable Daten an, die Sie durch Daten ersetzen müssen, die Ihren aktuellen Einstellungen, Ihrer Umgebung oder der jeweiligen Aufgabe entsprechen. Zum Beispiel würden Sie in der folgenden URL *webserver* ersetzen:  
`http://webserver/crystal/enterprise/`

In diesem Kapitel wird beschrieben, wie Sie auf Crystal Enterprise zugreifen und sich dort anmelden. Darüber hinaus erhalten Sie Informationen über die Auswahl von Objekttypen, das Navigieren durch Ordner und das Erstellen neuer Ordner. In diesem Kapitel wird anschließend erläutert, wie Sie in Crystal Enterprise Objekte planen, einen Berichtverlauf und Warnmeldungen anzeigen und Berichte in einem Report Viewer anzeigen.

## Überblick über Crystal Enterprise

Crystal Enterprise bietet einen Webdesktop, der als Fenster für einen breiten Zugang zu nützlichen Geschäftsinformationen rund um Ihr Unternehmen fungiert, darunter Crystal Reports, Crystal Analysis-Berichte, Kalkulationstabellen und andere Dokumente. Mit Crystal Enterprise können Sie auf diese Informationen zugreifen und diese Ihren Einstellungen entsprechend organisieren.

Die in Crystal Enterprise verfügbaren Funktionen unterscheiden sich je nach Inhaltstyp voneinander. Im Allgemeinen können Sie die Informationen in einem Webbrowser anzeigen, sie in andere Geschäftsanwendungen (z. B. Excel) exportieren und auf dem lokalen Computer speichern.

**Hinweis:** Crystal Enterprise bietet ferner Zugriff auf eine Reihe von Analysetools, mit denen Sie Informationen genauer untersuchen können. Mit den erforderlichen Sicherheitsberechtigungen können Sie diese Funktionen zum Ändern von Berichten, Untersuchen von Trends oder für die Suche nach bestimmten Mustern in den Unternehmensdaten verwenden. Weitere Informationen erhalten Sie von Ihrem Crystal Enterprise-Administrator.

Damit Sie Crystal Enterprise verwenden können, muss auf Ihrem Rechner einer der folgenden Webbrowser installiert sein:

- Microsoft Internet Explorer
- Netscape

Es wird empfohlen, für einige der erweiterten Analysefunktionen von Crystal Enterprise Internet Explorer zu verwenden, um alle Benutzerfunktionen optimal nutzen zu können.

## Hauptseite von Crystal Enterprise

Wenn auf der Hauptseite von Crystal Enterprise die Standardeinstellungen festgelegt sind, enthält diese Informationen zu Ordnern, Objekten usw.



Die Seite besteht aus einer Anzahl von Bereichen:

- **Titelleiste**  
Dieser Bereich enthält das Desktoplogo, das Suchfeld und Funktionen, die Ihrem Platz in der Ordner- und Objektstruktur entsprechen.
- **Navigationsleiste**  
In diesem Bereich wird eine Struktur mit Ihrem Platz in der Ordner- und Objektstruktur sowie eine Nachricht mit Ihrem Benutzerkontonamen angezeigt.
- **Bereich „Ordner“**  
Dieser Bereich zeigt die verfügbaren Unterordner in dem Ordner an, mit dem Sie arbeiten.
- **Bereich „Objekte“**  
Dieser Bereich zeigt die Objekte an, die mit einem bestimmten Ordner oder Unterordner verbunden sind.

Die Ordner und Objekte, die in Crystal Enterprise angezeigt werden, Ihre Planungsrechte, die angezeigten Viewer usw. hängen von dem Konto ab, mit dem Sie sich anmelden. Sie können sich als Guest anmelden oder als Sie selbst – wenn Sie ein Konto erstellt haben. Benutzer mit Konten können Unterordner erstellen und ihre Objekte organisieren.

**Hinweis:** Abhängig von Ihren jeweiligen Einstellungen sieht Ihre Hauptseite möglicherweise anders aus.

## Erste Schritte

Damit Sie eine bessere Vorstellung davon erhalten, wie ein Crystal Enterprise-Webdesktop in Ihrem Unternehmen verwendet werden kann, stellt Ihnen Crystal Enterprise ein Guest-Konto zur Verfügung.

Crystal Enterprise meldet Sie als Guest ohne ein verwaltetes Konto an. Sie können diese Standardansicht verwenden, den Desktop dann aber nicht mit persönlichen Einstellungen anpassen. Wenn Sie als neuer Benutzer beitreten, können Sie eine Ansicht von Crystal Enterprise erstellen, die Ihre eigenen Desktop-Einstellungen und als Favoriten gespeicherte Objekte enthält.

Wenn Sie dieses Handbuchs lesen, können Sie Musterberichtobjekte aus Crystal Enterprise verwenden, um Prozeduren zu illustrieren.

**Hinweis:** Musterobjekte werden nur für Windows-Installationen bereitgestellt.

## Zugriff Crystal Enterprise

Geben Sie für den Zugriff auf Crystal Enterprise im Webbrowser den URL für Ihre Crystal Enterprise-Site ein. Unter Windows können Sie auch im Windows-Startmenü aus der Programmgruppe die Option „Crystal Enterprise Benutzer-Launchpad“ auswählen.

### **So greifen Sie auf Crystal Enterprise zu:**

- 1 Wechseln Sie zu Crystal Enterprise Benutzer-Launchpad an folgender Adresse:

`http://webserver/crystal/enterprise10/`

Ersetzen Sie *webserver* mit dem Namen des Webservers, der für Crystal Enterprise eingerichtet wurde. Möglicherweise müssen Sie Ihren Administrator nach dem einzugebenden Webservernamen oder der genauen URL fragen.

**Tipp:** Falls Sie Crystal Enterprise-Client-Tools installiert haben, können Sie auch auf „Start“ > „Programme“ > „Crystal Enterprise 10“ > „Crystal Enterprise Benutzer-Launchpad“ klicken.

- 2 Klicken Sie im Crystal Enterprise Benutzer-Launchpad auf die Verknüpfung **Crystal Enterprise**.

Crystal Enterprise wird angezeigt. Sie sind als Guest angemeldet. (Falls Ihr Administrator die Guest-Anmeldung deaktiviert hat, müssen Sie einen Benutzernamen und ein Kennwort eingeben.)

## Anmelden bei Crystal Enterprise

Da Sie als Guest nur einen begrenzten Zugriff auf Crystal Enterprise und die Objekte haben, sollten Sie sich mit Ihrem eigenen Konto anmelden. Wenn Ihr Crystal Enterprise-Administrator Ihnen ein Konto zugewiesen hat, melden Sie sich als vorhandener Benutzer an. Andernfalls treten Sie als neuer Benutzer bei und erstellen Ihr Konto.

### **So melden Sie sich bei Crystal Enterprise als vorhandener Benutzer an**

- 1 Rufen Sie Crystal Enterprise gemäß der Beschreibung unter „Zugriff Crystal Enterprise“ auf Seite 10 auf.
- 2 Klicken Sie oben rechts in der Titelleiste auf **Anmelden**.  
Die Seite „Anmelden“ wird angezeigt.



- 3 Geben Sie im Bereich „Vorhandener Benutzer“ Ihren Benutzernamen und Ihr Kennwort ein.
- 4 Klicken Sie auf die Liste **Authentifizierung**, um die Enterprise-, LDAP-, Windows AD- oder Windows NT-Authentifizierung auszuwählen.  
Die Enterprise-Authentifizierung erfordert einen Benutzernamen und ein Kennwort, der/das von Crystal Enterprise erkannt wird.  
Für die LDAP-Authentifizierung wird ein Benutzernamen sowie ein Kennwort benötigt, die von einem LDAP-Verzeichnisserver erkannt werden.  
Für die Windows AD-Authentifizierung ist eine Kombination aus Benutzernamen und Kennwort erforderlich, die Windows AD bekannt ist.  
Für die Windows NT-Authentifizierung ist eine Kombination aus Benutzernamen und Kennwort erforderlich, die Windows NT bekannt ist.  
**Hinweis:** Die Enterprise-Authentifizierung ist das Standardverfahren. Die LDAP-, AD- und NT-Authentifizierungen müssen speziell eingerichtet werden. Weitere Informationen finden Sie unter „Verwalten von Benutzerkonten und Gruppen“ im *Crystal Enterprise-Administratorhandbuch*.
- 5 Klicken Sie auf **Anmelden**.  
Die Startseite wird erneut angezeigt, und Sie sind mit Ihrem eigenen Konto angemeldet.

### **So melden Sie sich bei Crystal Enterprise als neuer Benutzer an**

- 1 Rufen Sie Crystal Enterprise gemäß der Beschreibung unter „Zugriff Crystal Enterprise“ auf Seite 10 auf.

- 2 Klicken Sie in der Titelleiste auf **Beitreten**.

**Hinweis:** Die Funktion „Beitreten“ ist nicht verfügbar, wenn der Crystal Enterprise-Administrator die Option „Guest-Benutzer können ihre eigenen Enterprise-Konten einrichten“ in der Crystal Management Console deaktiviert hat oder wenn das Kennwort für Gäste geändert wurde.

Die Seite „Beitreten“ wird angezeigt.



- 3 Geben Sie im Bereich „Profilinformationen“ in das Feld **Vollständiger Name** Ihren Namen ein.
- 4 Geben Sie im Bereich „Kontoinformationen“ in das Feld **Benutzername** einen Benutzernamen ein.
- 5 Geben Sie in die Felder **Kennwort** und **Kennwort bestätigen** ein Kennwort ein.
- 6 Klicken Sie auf **Beitreten**.  
Das Programm bestätigt, dass Ihre Kennwörter übereinstimmen. Anschließend werden Ihre Profilinformationen gespeichert und Sie mit Ihrem eigenen Konto bei Crystal Enterprise angemeldet.

### **So melden Sie sich bei Crystal Enterprise ab**

Wenn Sie sich bei Crystal Enterprise mit einem anderen als dem Guest-Konto anmelden, ist die Option „Abmelden“ verfügbar.

- 1 Klicken Sie in der Titelleiste auf **Abmelden**.  
Eine Meldung fragt Sie, ob Sie sich wirklich abmelden möchten.
- 2 Klicken Sie auf **OK**.

## Anmelden bei Crystal Enterprise Mobile Desktop

Mit Hilfe eines mobilen Geräts (z. B. einem WAP-Telefon, einem Web-PDA usw.) können Sie über Crystal Enterprise Mobile Desktop auf Objekte zugreifen, sofern der Webserver für die Unterstützung mobiler Geräte konfiguriert ist. Weitere Informationen können Sie von Ihrem Crystal Enterprise-Administrator erhalten.

### So greifen Sie über das Launchpad auf Crystal Enterprise Mobile Desktop zu

- 1 Wechseln Sie zu Crystal Enterprise Benutzer-Launchpad an folgender Adresse:  

```
http://webserver/crystal/enterprise10/
```

 Ersetzen Sie *webserver* mit dem Namen des Webservers, der für Crystal Enterprise eingerichtet wurde. Möglicherweise müssen Sie Ihren Administrator nach dem einzugebenden Webservernamen oder der genauen URL fragen.
- 2 Klicken Sie im Crystal Enterprise Benutzer-Launchpad im Bereich „Mobile Samples“ auf die Verknüpfung **Mobile Desktop**.  
 Der Mobile Desktop wird angezeigt.
- 3 Füllen Sie die Felder **Benutzername** und **Kennwort** aus, wählen Sie in der Liste **Authentifizierung** eine Authentifizierungsmethode, und klicken Sie auf **Anmelden**.

### So greifen Sie direkt auf Crystal Enterprise Mobile Desktop zu

- 1 Wechseln Sie zur folgenden URL:  

```
http://webserver/crystal/enterprise10/websamples/en/mPortfolio/start.csp
```

 Ersetzen Sie *webserver* mit dem Namen des Webservers, der für Crystal Enterprise eingerichtet wurde. Möglicherweise müssen Sie Ihren Administrator nach dem einzugebenden Webservernamen oder der genauen URL fragen.
- 2 Füllen Sie die Felder **Benutzername** und **Kennwort** aus, wählen Sie in der Liste **Authentifizierung** eine Authentifizierungsmethode, und klicken Sie auf **Anmelden**.

## Crystal Enterprise-Ansichten

Crystal Enterprise-Ansichten bestehen aus den Objekten und Ordnern, die angezeigt werden, wenn Sie angemeldet sind. Ansichten werden von Benutzerkonten gesteuert: Die von Ihrem Konto zugelassenen Ansichten bestimmen, was Sie in Crystal Enterprise sehen und tun können.

Je nach Art der Anmeldung bei Crystal Enterprise wird eine der beiden folgenden Ansichten angezeigt:

- [Guest](#)
- [Startseite](#)

## Guest

Die Guest-Ansicht ist die Standardansicht von Crystal Enterprise. Wenn Sie das erste Mal auf Crystal Enterprise zugreifen, werden Sie automatisch in der Guest-Ansicht angemeldet.

Die Guest-Ansicht wird durch die Rechte gesteuert, die der Crystal Enterprise-Administrator dem Guest-Konto zugewiesen hat. Gäste können ohne Anmeldung auf Crystal Enterprise zugreifen und grundlegende Aufgaben ausführen. Der Administrator ist weiterhin für die Wartung von Crystal Enterprise verantwortlich, beispielsweise dafür, Objekte für Guest-Benutzer zugänglich zu machen und das Erscheinungsbild des Desktops anzupassen.

Wenn die erforderlichen Rechte zugewiesen sind, können Guest-Benutzer:

- mit Hilfe eines bestimmten Kriteriums nach Objekten suchen.
- Objekte nach Typ abrufen.
- zwischen vorhandenen Ordnern navigieren.
- Objektdetails anzeigen.
- die letzte Instanz eines Objekts anzeigen.
- auszuführende Objekte planen.
- ein Objekt auf Abruf anzeigen.
- den Planungsverlauf von Objektinstanzen anzeigen.

Andere Aktivitäten wie Drucken und Exportieren sind verfügbar, sobald ein Berichtobjekt in einem Viewer aufgerufen wird.

## Startseite

Je nach den vom Crystal Enterprise-Administrator zugewiesenen Rechten finden Sie auf der Startseite unterschiedlich viele Optionen und Möglichkeiten zur Steuerung von Objekten. Als angemeldeter (registrierter) Benutzer können Sie neue Ordner erstellen, die Einstellungen für den Desktop ändern oder interessante Objekte in Ihren Favoriten-Ordner kopieren.

### Beitreten mit dem eigenen Crystal Enterprise-Konto

Bevor Sie Ihrer Ansicht von Crystal Enterprise beitreten können, müssen Sie das Beitrittsformular ausfüllen. Diese Informationen über Ihr Profil und Ihr Konto werden mit den von Ihnen definierten Einstellungen auf dem Server gespeichert und stellen Ihr Benutzerkonto dar.

Informationen darüber, wie Sie auf das Beitrittsformular zugreifen und es ausfüllen, finden Sie unter „So melden Sie sich bei Crystal Enterprise als neuer Benutzer an“ auf Seite 11.

## Auswählen der Einstellungen

In diesem Verfahren wird Ihnen gezeigt, wie Sie Ihre eigenen Crystal Enterprise-Einstellungen ändern. Bei den Einstellungen gibt es allgemeine Einstellungen und Crystal Report-Einstellungen.

Falls Sie außerdem Konten von anderen Benutzern verwalten, können Sie deren Crystal Enterprise-Einstellungen ebenfalls festlegen. Verwenden Sie den Crystal Enterprise-Einstellungs-Manager, der sich im Bereich „Verwaltungsbeispiele“ von Crystal Enterprise Launchpad befindet.

**Hinweis:** Sie müssen im System über Ihr eigenes Konto verfügen, um Ihre Einstellungen festlegen zu können.

### So wählen Sie die allgemeinen Einstellungen aus

- 1 Melden Sie sich bei Crystal Enterprise mit Ihrem neuen Profil an.
- 2 Klicken Sie in der Titelleiste auf **Einstellungen**.  
Die Seite „Allgemeine Einstellungen“ wird angezeigt.



- 3 Klicken Sie im Bereich „Anfangsansicht“ auf die Option, die der Ordnerebene entspricht, mit der Ihre Ansicht beginnen soll.  
Wenn Sie beispielsweise „Andere“ und anschließend „Berichtsbeispiele“ auswählen, wird beim nächsten Anmelden der Ordner „Berichtsbeispiele“ als Ihre Anfangsansicht angezeigt.

- 4 Klicken Sie im Bereich Leiste für Ordner der obersten Ebene auf **ausblenden** oder **anzeigen**.

Diese Option zeigt die Ordnernamen der obersten Ebene an, um Ihnen die Navigation zu erleichtern.

- 5 Wählen Sie im Bereich „Auf meinem Desktop anzeigen“ aus, wie Objekte aufgelistet werden sollen. Wählen Sie eine der folgenden drei Optionen:
  - Miniaturansicht
  - Listenansicht
  - Aktionsansicht

Klicken Sie ggf. auf die Liste oder geben Sie eine Zahl ein, um zu bestimmen, wie viele Objekte auf einer Seite maximal angezeigt werden sollen.

**Hinweis:**

- Für Berichtobjekte sind Miniaturbilder verfügbar, wenn beim Erstellen des Berichts in Crystal Reports das Kontrollkästchen „Vorschaugrafik speichern“ aktiviert war.
  - Bei der Verwendung von unterstützenden Technologien, z. B. Screenreadern, empfiehlt sich die Ansicht „Aktion“.
- 6 Wählen Sie im Bereich „Für jedes Objekt anzeigen“ die Zusammenfassungsinformationen aus, die mit den Objekten angezeigt werden sollen:
    - Beschreibung
    - Besitzer
    - Datum
    - Miniaturansicht (falls vorhanden)
    - Anzahl der Instanzen

- 7 Wählen Sie im Bereich „Meine aktuelle Zeitzone“ die entsprechende Zeitzone aus.

**Hinweis:** Überprüfen Sie vor dem Planen von Objekten die Zeitzoneneinstellung. Die Standardzeitzone ist die des Webservers, auf dem Crystal Enterprise ausgeführt wird, nicht die der Crystal Management Server (CMS), mit denen die Benutzer jeweils eine Verbindung herstellen. Durch Einstellen der Zeitzone wird gewährleistet, dass die geplanten Objekte entsprechend der Zeitzone verarbeitet werden, in der Sie arbeiten.

- 8 Klicken Sie auf **Anwenden**.

**So wählen Sie Crystal Report-Einstellungen aus**

- 1 Klicken Sie oben auf der Seite „Allgemeine Einstellungen“ auf die Verknüpfung **Crystal Report-Einstellungen**.
- 2 Legen Sie im Bereich „Berichte anzeigen“ fest, ob Ihre Berichte in einem oder mehreren Browsern angezeigt werden sollen.

- 3 Wählen Sie im Bereich „Meine Berichte anzeigen mit“ den Report Viewer aus, den Sie beim Anzeigen eines Berichts verwenden möchten:
  - ActiveX-Viewer
  - DHTML-Viewer
  - Erweiterter DHTML-Viewer
  - Java-Viewer

**Hinweis:** In der Standardeinstellung ist der DHTML-Viewer aktiviert.
- 4 Klicken Sie im Bereich „Der Drucker des DHTML-Viewers verwendet die“ auf **Acrobat Reader Druckersteuerung** oder auf **ActiveX Druckersteuerung**.
- 5 Wählen Sie im Bereich „Bevorzugte Maßeinheiten für das Seitenlayout von Berichten“ entweder **Zoll** oder **Millimeter**.
- 6 Klicken Sie auf **Anwenden**.

## Kontoeinstellungen ändern

Auf der Seite „Kennwort ändern“ können Sie Ihr Kennwort ändern.

### *So ändern Sie Ihr Kennwort*

- 1 Klicken Sie auf der Titelleiste der Seite „Einstellungen“ auf **Kennwort ändern**.
- 2 Geben Sie auf der Seite „Kennwort ändern“ Ihr altes Kennwort ein.
- 3 Geben Sie Ihr neues Kennwort ein, bestätigen Sie es und klicken Sie auf **Senden**.  
Ihr neues Kennwort gilt ab der nächsten Anmeldung bei Crystal Enterprise.

## Zugreifen auf den Favoriten-Ordner

Der Favoriten-Ordner stellt die personalisierte Version von Crystal Enterprise dar. Er enthält die (ausgewählten oder erstellten) Ordner und die auf der Seite „Ordner organisieren“ ausgewählten Objekte.

### *So greifen Sie auf die Favoriten zu*

- Klicken Sie in der Navigationsstruktur der Startseite auf **Favoriten**.  
Klicken Sie zum Zurückkehren zur Startseite in der Navigationsstruktur auf „Startseite“.

## Organisieren von Berichten als Favoriten

Sie können Objekte organisieren, indem Sie sie in einen Ordner Ihrer Wahl kopieren oder mit diesem verknüpfen. Gleichzeitig können Sie neue Ordner erstellen. Außerdem können Sie Objekte und Ordner im Favoriten-Ordner verschieben, umbenennen und daraus löschen.

Wenn Sie Objekte in Ihre persönlichen Ordner kopieren, können Sie sie unabhängig von anderen Benutzern planen und anzeigen. Sie können einzelne Berichte oder einen vollständigen Ordner in Ihre Favoriten-Ansicht kopieren. Durch das Verbinden von Objekten mit Hilfe von Verknüpfungen geben Sie diese Objekte für andere Benutzer frei.

Nur wenn Sie über die entsprechenden Rechte verfügen, können Sie neue Ordner und Unterordner anlegen, Objekte und Ordner kopieren und Verknüpfungen zu Objekten und Berichten erstellen.

### So arbeiten Sie mit dem Inhalt des Favoriten-Ordners

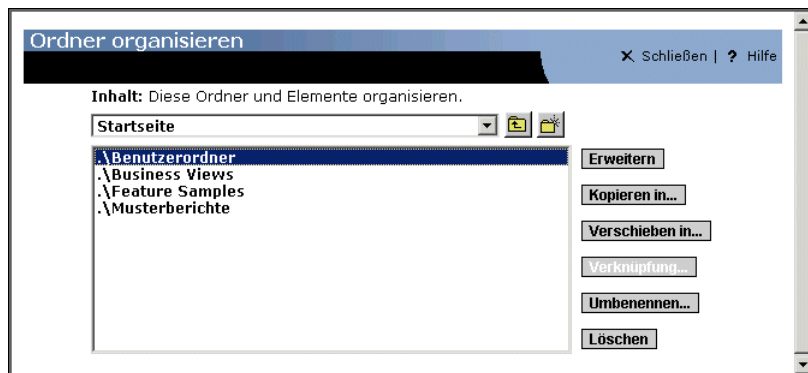
- 1 Klicken Sie auf der Titelleiste auf **Organisieren**.
- 2 Klicken Sie auf die Liste **Inhalt**, und wählen Sie den Ordner **Favoriten** aus. Die zu dem Ordner gehörenden Objekte werden unterhalb der Liste „Inhalt“ angezeigt.

#### Hinweis:

- Falls Unterordner vorhanden sind, markieren Sie den Ordner, aus dem Sie Objekte anzeigen möchten, und klicken Sie anschließend auf **Erweitern**.
- In dieser Liste können Sie Objekte und Ordner aus dem Favoriten-Ordner verschieben, umbenennen oder löschen. Darüber hinaus können Sie neue Ordner im Favoriten-Ordner erstellen. Nähere Informationen hierzu finden Sie unter „Erstellen von Ordnern“ auf Seite 22.

### So kopieren Sie Objekte in den Favoriten-Ordner

- 1 Klicken Sie auf der Titelleiste auf **Organisieren**. Die Seite „Ordner organisieren“ wird angezeigt.



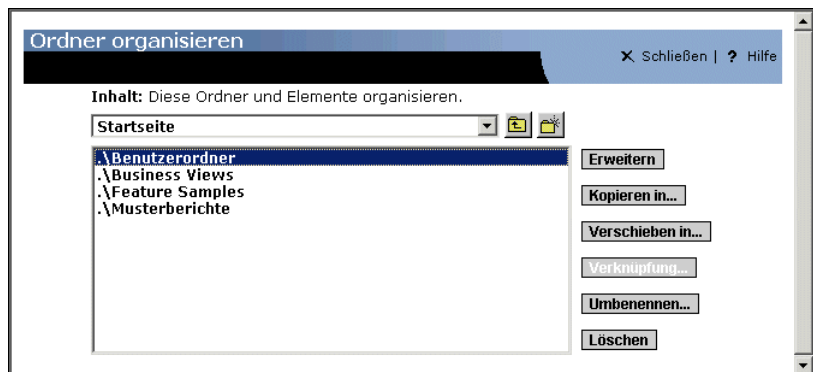
- 2 Klicken Sie auf die Liste **Inhalt**, und wählen Sie einen Ordner aus, aus dem Sie ein Objekt kopieren möchten. Die Objekte des Ordners werden unterhalb der Liste „Inhalt“ angezeigt.



- 3 Falls Unterordner vorhanden sind, markieren Sie den Ordner, aus dem Sie Objekte kopieren möchten, und klicken Sie anschließend auf **Erweitern**.
- 4 Klicken Sie auf ein Objekt, oder wählen Sie mit Hilfe von STRG-Klick oder UMSCHALT-Klick mehrere Objekte aus.  
Sie können Objekte aus dem Ordner oder den vollständigen Ordner in den Favoriten-Ordner kopieren.
- 5 Klicken Sie auf **Kopieren in**.  
Die Seite „Kopieren“ wird angezeigt.
- 6 Klicken Sie auf die Liste **Ordner**, und wählen Sie den Ordner **Favoriten** aus.  
Falls in Ihrem Favoriten-Ordner Unterordner vorhanden sind, markieren Sie den Ordner, in den Sie Objekte kopieren möchten, und klicken Sie anschließend auf **Erweitern**.
- 7 Klicken Sie auf **Kopieren**.  
Eine Kopie des Objekts, der Objekte oder des Ordners wird im Favoriten-Ordner platziert.  
**Hinweis:** Wenn ein Objekt geplant werden kann, können Sie durch Kopieren in den Favoriten Ordner die Planung des Objekts steuern, und sämtliche erstellten Instanzen werden nur Ihnen in Ihrem Favoriten-Ordner angezeigt. Wenn Sie jedoch eine Verknüpfung erstellen, werden Planung und Instanzen für alle Benutzer freigegeben, die auf das Objekt zugreifen können.

### So erstellen Sie Verknüpfungen mit Objekten

- 1 Klicken Sie auf der Titelleiste auf **Organisieren**.  
Die Seite „Ordner organisieren“ wird angezeigt.



- 2 Klicken Sie auf die Liste **Inhalt**, und wählen Sie den Ordner mit dem Objekt aus, zu dem Sie eine Verknüpfung erstellen möchten.  
Die Objekte des Ordners werden unterhalb der Liste „Inhalt“ angezeigt.

- 3 Falls Unterordner vorhanden sind, markieren Sie den Ordner, aus dem Sie Objekte anzeigen möchten, und klicken Sie anschließend auf **Erweitern**.
- 4 Klicken Sie auf ein Objekt, oder wählen Sie mit Hilfe von STRG-Klick oder UMSCHALT-Klick mehrere Objekte aus.  
Sie können Verknüpfungen mit einzelnen Objekten des Ordners oder eine Verknüpfung mit dem gesamten Ordner erstellen.
- 5 Klicken Sie auf **Verknüpfung**.  
Die Seite „Verknüpfen mit“ wird angezeigt.
- 6 Klicken Sie auf die Liste **Ordner**, und wählen Sie den Ordner **Favoriten** aus.  
Falls in Ihrem Ordner „Favoriten“ Unterordner vorhanden sind, markieren Sie den Ordner, in dem die Verknüpfung erscheinen soll, und klicken anschließend auf **Erweitern**.
- 7 Klicken Sie auf **Verknüpfen mit**.  
Eine Verknüpfung mit dem Objekt, den Objekten oder dem Ordner wird im Favoriten-Ordner platziert.  
**Hinweis:** Beim Erstellen einer Verknüpfung wird das Objekt weder kopiert noch verschoben. Im Favoriten-Ordner wird eine Verknüpfung angezeigt, und Planung und Instanzen sind für alle Benutzer freigegeben, die auf das Objekt zugreifen können.

## Arbeiten mit Crystal Enterprise

Nach der Anmeldung bei Crystal Enterprise können Sie sofort mit Objekten arbeiten. Dieser Abschnitt des Handbuchs beschreibt die folgenden Aufgaben:

- **Auswählen des Objekttyps**
- **Sortieren von Objekten**
- **Suchen nach Objekten**
- **Navigieren durch Ordner**
- **Erstellen von Ordnern**

## Auswählen des Objekttyps

In der Standardeinstellung werden in Crystal Enterprise alle Objekte angezeigt, für die Sie in Ihrer Ansicht die Rechte besitzen. Wenn Sie zur Vereinfachung der Suche vorübergehend nur einen bestimmten Objekttyp anzeigen möchten, können Sie eine entsprechende Auswahl vornehmen. Zu den Objekttypen zählen Crystal-Berichte, Excel, PowerPoint, Programmobjekte, Objektpakete, Textdateien u. v. m.

### **So ändern Sie den Objekttyp**

- 1 Klicken Sie im Bereich „Ordner“ einer beliebigen Ansicht auf die Liste **Typ**.
- 2 Wählen Sie den anzuzeigenden Objekttyp aus.

## Sortieren von Objekten

In der Standardeinstellung werden Objekte alphabetisch nach Titel sortiert. Objekte können auch nach Eigentümer sortiert werden. Der Eigentümer ist derjenige, der das Objekt veröffentlicht.

### So sortieren Sie Objekte

- 1 Klicken Sie im Bereich „Ordner“ einer beliebigen Ansicht auf die Liste **Sortieren nach**.
- 2 Wählen Sie **Titel** oder **Eigentümer** aus.

## Suchen nach Objekten

Sie können in Crystal Enterprise eine strukturierte Suche nach Objekten durchführen. Geben Sie den genauen Ausdruck ein, und wählen Sie ein Suchfeld aus, z. B. Titel oder Beschreibung.

Welche Objekte angezeigt werden, hängt davon ab, wie der Crystal Enterprise-Administrator die Kontoberechtigungen eingerichtet hat. So werden Benutzern in der Marketingabteilung möglicherweise andere Objekte angezeigt als Benutzern in der Personalabteilung. Nähere Informationen finden Sie im *Crystal Enterprise-Administratorhandbuch*.

**Hinweis:** Eine Suche umfasst alle öffentlichen Ordner, für die Sie Rechte besitzen, sowie Ihre eigenen Favoriten-Ordner.

### So suchen Sie ein Objekt

- 1 Geben Sie auf der Menüleiste im Feld **Suchen** Schlagwörter ein, mit denen das gesuchte Objekt beschrieben werden kann.
- 2 Klicken Sie auf die Liste neben dem Feld „Suchen“, um ein Suchfeld auszuwählen.

Folgende Suchfelder stehen zur Verfügung:

- Titel
- Beschreibung
- Ordnerbezeichnung
- Alle Felder

- 3 Klicken Sie auf **Wechseln zu**.

Es wird eine Liste der Objekte angezeigt, die den Suchparametern entsprechen.

**Tipp:** Wenn Sie weitere Informationen benötigen, um ein Objekt zu erkennen, positionieren Sie die Maus über der Verknüpfung des Objekts. Der Crystal Enterprise-Pfad, der Titel und die Zusammenfassungsinformationen (falls vorhanden) des Objekts werden angezeigt.

- 4 Klicken Sie zum Anzeigen einer Instanz des Objekts auf die Objektverknüpfung, und wählen Sie im daraufhin angezeigten Kontextmenü die Option **Ansicht** oder **Letzte Instanz anzeigen** aus.

**Hinweis:** Je nachdem, welche Rechte Ihnen vom Administrator gewährt wurden, können Sie „Ansicht“ und/oder „Letzte Instanz anzeigen“ möglicherweise nicht wählen. Außerdem müssen Sie das Objekt unter Umständen zuerst planen, falls im System keine Instanzen vorhanden sind.

## Navigieren durch Ordner

Ordner und Unterordner dienen zum Organisieren von Objekten. Obwohl diese Ordner sich optisch von denen in einigen anderen Webanwendungen unterscheiden, ist die Funktionsweise die gleiche.

### *So navigieren Sie durch Ordner*

- 1 Ziehen Sie auf dem Crystal Enterprise Webdesktop die Maus über die Liste der Unterordner.  
Die Unterordner, die Sie auswählen können, ändern ihre Farbe, wenn die Maus über sie bewegt wird.  
**Hinweis:** Diese Farbfunktion ist nur verfügbar, wenn Sie als Browser den Internet Explorer von Microsoft verwenden.
- 2 Klicken Sie auf den gewünschten Unterordner.  
Die entsprechende Ordnerseite wird angezeigt.  
**Hinweis:** Sie können die Pfadinformationen in der Navigationsleiste verwenden, um durch Crystal Enterprise zu navigieren.

## Erstellen von Ordnern

Im Normalfall erstellt der Crystal Enterprise-Administrator Ordner und Unterordner für Sie. Sie können jedoch auch selbst Ordner im Favoriten-Ordner erstellen.

**Hinweis:** Sie können neue Ordner und Unterordner in einem beliebigen Ordner anlegen, vorausgesetzt, Sie verfügen über die entsprechenden Rechte.

### *So erstellen Sie einen Ordner*

- 1 Melden Sie sich bei Crystal Enterprise mit Ihrem eigenen Konto an.  
Informationen darüber, wie Sie dies durchführen, finden Sie unter „**Beitreten mit dem eigenen Crystal Enterprise-Konto**“ auf Seite 14.
- 2 Klicken Sie auf der Titelleiste auf **Organisieren**.
- 3 Wählen Sie im Bereich „Inhalt“ den Ordner **Favoriten** aus, und klicken Sie auf **Neuen Ordner erstellen**.



- 4 Geben Sie auf der Seite „Neuen Ordner hinzufügen“ in das Namensfeld einen Ordnernamen ein und klicken Sie auf **Hinzufügen**.  
Sie kehren zur Seite „Favoriten organisieren“ zurück, und Ihr neuer Ordner wird im Bereich Inhalt von „Favoriten“ angezeigt. Sie können Objekte in den neuen Ordner verschieben. Gehen Sie dazu wie unter „Organisieren von Berichten als Favoriten“ auf Seite 17 beschrieben vor.

## Arbeiten mit Objekten in Crystal Enterprise

Wenn Sie sich bei Crystal Enterprise angemeldet haben, können Sie beginnen, mit Berichten zu arbeiten. Je nach den von Ihrem Crystal Enterprise-Administrator eingestellten Berechtigungen können Sie viele Aufgaben durchführen:

- Planen von Objekten
- Überprüfen des Planungsverlaufs von Berichten
- Erstellen und Ändern von Objekten
- Aufrufen von Berichtobjekten in einem Crystal Report Viewer

### Hinweis:

- Welche dieser Aufgaben Sie durchführen können, hängt davon ab, welche Rechte Ihnen der Crystal Enterprise-Administrator zugewiesen hat.
- Ihr Crystal Enterprise-Produktaktivierungscode und Ihre Rechte bestimmen, ob Sie Berichte erstellen und ändern können.

## Objekte planen

Wenn Sie ein Objekt planen, wird es automatisch zu festgelegten Zeiten ausgeführt. Wenn ein geplantes Objekt erfolgreich ausgeführt wird, wird eine Instanz erstellt. Eine Instanz ist eine Version eines Objekts, das die zur Zeit der Ausführung verfügbaren Daten enthält. Später erstellte Instanzen enthalten neuere Daten.

Im Objektverlauf können Sie eine Liste der Instanzen anzeigen, und Sie können auf die Verknüpfung zu einer beliebigen Instanz im Verlauf klicken. Falls Sie berechtigt sind, Objekte auf Abruf anzuzeigen, können Sie Instanzen beliebig anzeigen und aktualisieren, um die aktuellsten Daten aus der Datenbank abzurufen.

Durch das Planen und die Anzeige von Instanzen stellen Sie sicher, dass Sie über die neuesten Daten zur Anzeige, zum Drucken und zum Verteilen verfügen. Sie können ein Berichtobjekt beispielsweise so planen, dass es jede Nacht ausgeführt wird und Ihnen so morgens zur Verfügung steht.

**Hinweis:** Vor dem Planen von Objekten sollten Sie in Crystal Enterprise auf der Seite „Einstellungen“ die Zeitzoneneinstellung überprüfen. Die Standardzeitzone ist die des Webservers, auf dem Crystal Enterprise ausgeführt wird, nicht die der Crystal Management Server (CMS), mit denen die Benutzer jeweils eine

Verbindung herstellen. Durch Einstellen der Zeitzone wird gewährleistet, dass die geplanten Objekte entsprechend der Zeitzone verarbeitet werden, in der Sie arbeiten. Sie müssen im System über Ihr eigenes Konto verfügen, um Ihre Einstellungen festlegen zu können.

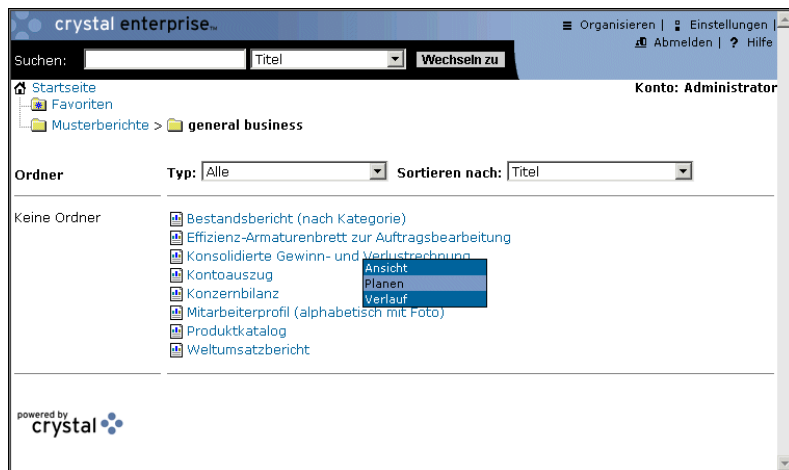
Je nach geplantem Objekttyp können Sie die Planungsoptionen anpassen. Sie können folgende Einstellungen vornehmen:

- **Planungsparameter**
- **Informationen für die Datenbankmeldung**
- **Parameter**
- **Filter**
- **Zielspeicherorte**
- **Format**
- **Print settings**

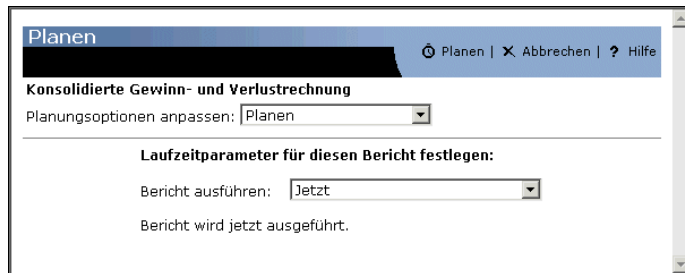
**Hinweis:** Für bestimmte Planungsoptionen werden die vom Administrator für das Objekt festgelegten Einstellungen angezeigt, wenn Sie diese Option auswählen. Sie können ein Objekt mit diesen Optionen planen oder die Optionen benutzerdefiniert anpassen.

### So planen Sie ein Objekt

- 1 Klicken Sie auf die Objektverknüpfung in Crystal Enterprise.



- 2 Klicken Sie auf **Planen**.  
Die Seite „Planen“ wird angezeigt.



Die Liste „Planungsoptionen anpassen“ enthält die Auswahlen, die Sie beim Planen vornehmen können. In dem Bereich unter der Liste werden die für die jeweilige Planungsoption relevanten Elemente aufgeführt.

## Planungsparameter

Mit den Parametern für die Planung wird ein Zeitpunkt angegeben, zu dem ein geplantes Objekt ausgeführt werden soll. Jeder Parameter in der Liste „Bericht ausführen“ erfordert eine bestimmte Dateneingabe.

**Hinweis:** Mit Ausnahme des Parameters „Jetzt“ können Sie für alle unten aufgeführten Parameter Datum und Uhrzeit für Beginn und Ende angeben.

Folgende Parameter sind verfügbar:

- **Jetzt**  
Wenn Sie auf „Planen“ klicken, wird der Bericht (umgehend) einmal ausgeführt.
- **Einmal**  
Diese Option erfordert einen Parameter für die Startzeit. Der Bericht wird einmal zur angegebenen Zeit ausgeführt.
- **Stündlich**  
Diese Option erfordert Informationen in Stunden bzw. Minuten, wie häufig der Bericht ausgeführt werden soll. Instanzen werden entsprechend den eingegebenen Parametern regelmäßig erstellt. Die erste Instanz wird zur angegebenen Startzeit erstellt.
- **Täglich**  
Diese Option erfordert einen Parameter für die Startzeit. Der Bericht wird einmal alle N Tage zur angegebenen Zeit ausgeführt.
- **Wöchentlich**  
Diese Option erfordert einen Parameter für die Startzeit. Jede Woche, der Report wird an den ausgewählten Tagen zur angegebenen Zeit ausgeführt.

- **Monatlich**  
Für diese Option muss eine Start- und eine Endzeit sowie ein Wiederholungsintervall in Monaten angegeben werden. Der Bericht wird alle N Monate zum festgelegten Zeitpunkt ausgeführt.
- **Am n-ten Tag des Monats**  
Diese Option erfordert einen Tag des Monats, an dem der Bericht ausgeführt werden soll. Instanzen werden regelmäßig jeden Monat an dem angegebenen Tag zur angegebenen Zeit erstellt.
- **Am ersten Montag des Monats**  
Diese Option erfordert einen Parameter für die Startzeit. Eine Instanz wird am ersten Montag jedes Monats zur angegebenen Zeit erstellt.
- **Am letzten Tag des Monats**  
Diese Option erfordert einen Parameter für die Startzeit. Eine Instanz wird am letzten Tag jedes Monats zur angegebenen Zeit erstellt.
- **Am x-ten Tag der n-ten Woche des Monats**  
Diese Option erfordert einen Parameter für die Startzeit. Eine Instanz wird monatlich an einem angegebenen Tag einer Woche erstellt.
- **Kalender**  
Bei dieser Option können Sie einen Kalender mit Ausführungszeiten auswählen. Kalender werden vom Crystal Enterprise-Administrator erstellt und sind benutzerdefinierte Listen mit Planungsdaten. Für jeden im Kalender angegebenen Tag wird eine Instanz erstellt.

### So planen Sie Objekte mit Hilfe von Planungsparametern

- 1 Klicken Sie in der Liste **Planungsoptionen anpassen** auf **Planen**.
- 2 Klicken Sie in der Liste **Bericht ausführen** auf den gewünschten Parameter.
- 3 Wählen Sie gegebenenfalls ein Datum und/oder eine Startzeit aus.
- 4 Klicken Sie in der Titelleiste auf **Planen**.

**Hinweis:** Wenn Sie andere Optionen einstellen möchten, klicken Sie *nicht* auf die Schaltfläche „Planen“, bevor Sie alle Einstellungen vorgenommen haben.

## Informationen für die Datenbankmeldung

Bei manchen Objekten müssen Sie sich bei einer Datenbank anmelden, bevor Sie die Objekte erfolgreich ausführen können. Sie können dies auf der Seite „Planen“ tun, falls Sie über die Anmeldeinformationen für die Datenquelle des Objekts verfügen.

### So planen Sie ein Berichtobjekt mit Anmeldeinformationen für die Datenbank

- 1 Klicken Sie in der Liste **Planungsoptionen anpassen** auf **Datenbank-Anmeldung**.



- 2 Ändern Sie die Informationen, wie für die Datenbank Ihres Berichts erforderlich.
- 3 Klicken Sie in der Titelleiste auf **Planen**.  
**Hinweis:** Wenn Sie andere Optionen einstellen möchten, klicken Sie *nicht* auf die Schaltfläche „Planen“, bevor Sie alle Einstellungen vorgenommen haben.

## Parameter

Bei einigen Objekten wird die Parameterfunktion verwendet. Parameter fordern den Benutzer auf, Informationen einzugeben. Bei Berichtobjekten wird mit diesen Informationen festgelegt, welche Daten im Bericht angezeigt werden. Ein Bericht, der vom Vertrieb verwendet wird, kann beispielsweise einen Parameter enthalten, bei dem der Benutzer eine Region auswählen muss. Anschließend würde dieser Bericht die Ergebnisse für diese bestimmte Region ausgeben, anstatt die Ergebnisse für alle Regionen zu liefern.

Sie können Parameter auf der Seite Planen festlegen. Wenn das geplante Objekt keine Parameter enthält, können Sie diese Option in der Liste „Planungsoptionen anpassen“ nicht auswählen.

### So planen Sie Objekte mit Parametern

- 1 Klicken Sie in der Liste **Planungsoptionen anpassen** auf **Parameter**.
- 2 Wählen Sie die für das Objekt erforderlichen Parameter aus, und klicken Sie anschließend auf **Hinzufügen**.  
**Hinweis:** Das Erscheinungsbild der Eingabeaufforderungen für Parameter auf der Seite „Planen“ kann sich von Objekt zu Objekt unterscheiden. Dies hängt davon ab, wie das Parameterfeld in Crystal Reports erstellt wurde. Bei Programmobjekten kann ein Feld für ein Argument vorhanden sein.
- 3 Klicken Sie in der Titelleiste auf **Planen**.  
**Hinweis:** Wenn Sie andere Optionen einstellen möchten, klicken Sie *nicht* auf die Schaltfläche „Planen“, bevor Sie alle Einstellungen vorgenommen haben.

## Filter

Wenn ein Berichtobjekt eine Datensatz- oder Gruppenauswahlformel enthält, können Sie sie vor dem Planen des Berichts ändern. Auswahlformeln bestimmen, welche Daten in einem Bericht angezeigt werden, und verbessern die Leistung, indem sie unerwünschte Datensätze eliminieren. Weitere Informationen über Auswahlformeln finden Sie im *Crystal Reports-Benutzerhandbuch*.

### So planen Sie ein Berichtobjekt mit einer Datensatz-Auswahlformel

- 1 Klicken Sie in der Liste **Planungsoptionen anpassen** auf **Filter**.
- 2 Ändern Sie die Datensatz- oder Gruppen-Auswahlformel nach Ihren Anforderungen.

3 Klicken Sie auf **Speichern**.

4 Klicken Sie in der Titelleiste auf **Planen**.

**Hinweis:** Wenn Sie andere Optionen einstellen möchten, klicken Sie *nicht* auf die Schaltfläche „Planen“, bevor Sie alle Einstellungen vorgenommen haben.

## Zielspeicherorte

Sie können planen, dass eine Objektinstanz an ein bestimmtes Zielverzeichnis des Computers oder Netzwerks, an einen Standard-Dateispeicherort, an E-Mail oder an FTP gesendet wird. Mit Ausnahme von „Standard“ können Sie für Zieloptionen die (von Ihrem Administrator) voreingestellten Einstellungen auswählen oder spezifische Anforderungen für das Ziel festlegen.

Sie können folgende Zielspeicherorte wählen:

- **Standard**

Wenn Sie die Option „Standard“ wählen, wird der Bericht für Crystal Enterprise geplant (und dort gespeichert).

- **Nicht verwalteter Datenträger**

Wenn Sie „Nicht verwalteter Datenträger“ auswählen, wird das Objekt in dem von Ihnen angegebenen Verzeichnis gespeichert.

- **E-Mail (SMTP)**

Wenn Sie „E-Mail (SMTP)“ als Ziel wählen, muss der Administrator die Serverinformationen auf dem Job Server eingerichtet haben.

- **FTP**

Wenn Sie diese Option wählen, können Sie entweder den vom Administrator eingerichteten FTP-Server auswählen oder einen eigenen angeben.

Falls der Administrator ein bestimmtes Ziel für das Objekt festgelegt hat, wird diese Zieloption angezeigt. Sie können die Felder für dieses Ziel möglicherweise aktualisieren oder ein anderes Ziel auswählen. Für viele dieser Ziele müssen Sie zusätzliche Informationen angeben.

### *So planen Sie Objekte für ein bestimmtes Ziel*

1 Klicken Sie in der Liste **Planungsoptionen anpassen** auf **Ziel**.

2 Klicken Sie in der Liste **Ziel** auf das gewünschte Format.

3 Wählen Sie, sofern erforderlich, entweder **Standardwerte des Crystal Job Servers verwenden** oder **Zur geplanten Zeit zu verwendende Werte hier festlegen**.

Wählen Sie die erste Option, wenn die vom Administrator festgelegten Einstellungen verwendet werden sollen. Wählen Sie die zweite Option, wenn Sie die Zieleinstellungen selbst angeben möchten. Füllen Sie die erforderlichen Felder aus.

4 Klicken Sie auf **Speichern**.

## 5 Klicken Sie in der Titelleiste auf **Planen**.

**Hinweis:** Wenn Sie andere Optionen einstellen möchten, klicken Sie *nicht* auf die Schaltfläche „Planen“, bevor Sie alle Einstellungen vorgenommen haben.

## Format

Beim Planen eines Berichtobjekts wird die Instanz erstellt und im Crystal Reports-Format (.rpt) gespeichert, es sei denn, Sie geben ein anderes Format an. Die folgenden Formate stehen zur Auswahl:

- Crystal Report
- Excel
- Excel (Nur Daten)
- Word
- Acrobat
- Rich Text
- Nur Text
- Text mit Seitenzahlen
- Durch Tabulatoren getrennter Text
- Durch Tabulator getrennte Werte
- Durch Zeichen getrennte Werte

Eine Instanz eines Berichts, die in einem der verfügbaren Formate geplant wurde, wird in diesem Format erstellt. Bei einigen dieser Formate können Sie Eigenschaften für den Bericht angeben.

### Hinweis:

- Wenn Sie einen Bericht für die Ausgabe in ein anderes Dateiformat als Crystal Reports (.rpt) planen, gehen unter Umständen einige oder alle Formatierungsmerkmale verloren, die Ihr Bericht enthält. Crystal Reports versucht stets, die Formatierung beizubehalten, soweit das Exportformat dies zulässt.
- Der Unterschied zwischen „Excel“ und „Excel (nur Daten)“ besteht darin, dass „Excel“ versucht, das Erscheinungsbild des ursprünglichen Berichts zu erhalten, während „Excel (nur Daten)“ nur die Daten speichert, wobei jede Zelle ein Feld repräsentiert.
- Beim durch Tabulatoren getrennten Werteformat wird zwischen die einzelnen Werte ein Tabulatorzeichen eingefügt. Beim durch Zeichen getrennten Werteformat wird ein bestimmtes Zeichen zwischen den Werten eingefügt. Beide Formate erzeugen Datenlisten. Im Gegensatz dazu wird im Format „Durch Tabulator getrennter Text“ versucht, das Format des Berichts beizubehalten.

### So planen Sie einen Bericht mit einem Format

- 1 Klicken Sie in der Liste **Planungsoptionen anpassen** auf **Format**.
- 2 Klicken Sie in der Liste **Berichtformat** auf das gewünschte Format.

Falls erforderlich, aktualisieren Sie die Formateigenschaften, und klicken Sie auf „Speichern“.

- 3 Klicken Sie in der Titelleiste auf **Planen**.

**Hinweis:** Wenn Sie andere Optionen einstellen möchten, klicken Sie *nicht* auf die Schaltfläche „Planen“, bevor Sie alle Einstellungen vorgenommen haben.

## Print settings

Sie können eine Berichtinstanz drucken, wenn Sie diese planen. Berichtinstanzen werden stets im Crystal Reports-Format gedruckt. Beim Drucken eines Berichts können Sie die Anzahl der Kopien und den Seitenbereich festlegen.

Die Seite „Druckeinstellungen“ enthält zwei Bereiche: Der erste Bereich gibt an, ob und mit wie vielen Kopien und mit welchem Seitenbereich ein Bericht gedruckt wird. Der zweite Bereich gibt den Drucker sowie benutzerdefinierte Layouteinstellungen zum Änderung der Seitengröße und -ausrichtung an (unabhängig davon, ob die Berichtinstanz gedruckt wird).

### So legen Sie die Druckeinstellungen für einen Bericht fest

- 1 Klicken Sie in der Liste **Planungsoptionen anpassen** auf **Druckeinstellungen**.
- 2 Klicken Sie in der Liste **Berichtformat** auf das gewünschte Format.
- 3 Wenn Sie eine Berichtinstanz drucken möchten, aktivieren Sie **Kopie des Berichts im Crystal Reports-Format beim Planen drucken**.  
Geben Sie die Anzahl der Kopien und den Seitenbereich an.
- 4 Geben Sie das Seitenlayout des Berichts an, indem Sie in der Liste **Layout einstellen auf** eine Einstellung wählen.

Sie können wählen, ob das Standardlayout, der Standard- oder ein anderer Drucker sowie Standard- oder benutzerdefinierte Layouteinstellungen verwendet werden sollen.

## Anzeigen des Objektverlaufs

Crystal Enterprise speichert einen Verlauf der Objektinstanzen für geplante Objekte, die ausgeführt wurden. Die Verlaufsliste ist chronologisch angeordnet (die neusten Instanzen erscheinen zuerst) und enthält folgende Informationen:

- Instanzenzeit
- Ausgeführt von
- Parameter
- Format
- Status

Bei erfolgreichen Instanzen wird die Option „Instanzenzeit“ zu einem Hyperlink zu dieser Instanz. Sie können die Instanz anzeigen, indem Sie auf den Hyperlink klicken.

**Tipp:**

- Sie können Instanzen chronologisch sortieren, indem Sie auf den Spaltentitel „Instanzenzeit“ klicken. Klicken Sie erneut auf die Spalte, um die Sortierreihenfolge umzukehren. Sie können die Instanzen auch nach Eigentümer sortieren (alphabetisch oder in umgekehrter alphabetischer Reihenfolge), indem Sie auf den Spaltentitel „Ausgeführt von“ klicken.
- Verwenden Sie auf der Seite „Verlauf“ die Schaltflächen „Löschen“, „Anhalten“ und „Fortsetzen“, um ein ausgewähltes Objekt zu löschen, die Veröffentlichung eines Objekts anzuhalten oder ein angehaltenes Objekt fortzusetzen. Wählen Sie ein Objekt aus der Spalte „Ausgewählt“ aus, und klicken Sie auf „Löschen“, „Anhalten“ oder „Fortsetzen“.

**So zeigen Sie den Objektverlauf an**

- 1 Klicken Sie auf die Objektverknüpfung in Crystal Enterprise.
- 2 Klicken Sie auf **Verlauf**.  
Die Seite „Verlauf“ wird angezeigt.



- 3 Verschieben Sie die Maus über die Option **Instanzenzeit** einer erfolgreichen Instanz.  
Der Instanz-Link ändert seine Farbe.  
**Hinweis:** Diese Farbfunktion ist nur verfügbar, wenn Sie als Browser den Internet Explorer von Microsoft verwenden.  
Sie können detaillierte Statusinformationen über wiederkehrende und fehlgeschlagene Instanzen ansehen, indem Sie auf den Links unter der Status-Spalte klicken.
- 4 Klicken Sie zum Starten einer Objektinstanz unterhalb der Spalte **Instanzenzeit** auf die entsprechende Verknüpfung. Wenn Sie eine Berichtobjektinstanz starten, wird sie im entsprechenden Crystal Report Viewer geöffnet. Wenn Sie eine Programmobjektinstanz aus dem Verlauf heraus starten, wird eine Ausgabedatei mit den Standardausgaben und -fehlerinformationen des Programms angezeigt.

## Erstellen neuer Berichte

Sie können neue Berichte erstellen und in Crystal Enterprise speichern. Beim Erstellen eines neuen Berichts können Sie die Felder, Gruppen, Filter, Diagramme, den Stil usw. angeben.

**Hinweis:** Ihr Crystal Enterprise-Lizenzschlüssel und Ihre Rechte bestimmen, ob Sie Berichte erstellen können. Je nach Lizenzschlüssel wird die Schaltfläche „Neuer Bericht“ nicht angezeigt. Für das Ändern von Berichten benötigen Sie mindestens das Recht „Ansicht auf Abruf“ und Bearbeitungsrechte. Weitere Informationen können Sie von Ihrem Crystal Enterprise-Administrator erhalten.

### *So erstellen Sie einen Bericht*

- 1 Klicken Sie auf der Titelleiste auf die Schaltfläche **Neuer Bericht**. Daraufhin wird der Assistent zum Ändern von Berichten geöffnet.
- 2 Geben Sie auf den angezeigten Seiten (wenn relevant) die Einstellungen und Optionen an, und klicken Sie auf **Weiter**. Sie können jederzeit auf **Fertig stellen** oder **Abbrechen** klicken.

**Tipp:** Um detaillierte Informationen anzuzeigen, klicken Sie auf die Verknüpfung „Hilfe“ (rechts oben im Änderungs-Assistenten).

## Ändern von Berichten

Einen vorhandenen Bericht können Sie in Crystal Enterprise mit dem Änderungs-Assistenten ändern.

**Hinweis:** Ihr Crystal Enterprise-Lizenzschlüssel und Ihre Rechte bestimmen, ob Sie vorhandene Berichte ändern können. Je nach Lizenzschlüssel steht die Verknüpfung „Ändern“ gegebenenfalls nicht zur Verfügung. Für das Ändern von Berichten benötigen Sie mindestens das Recht „Ansicht auf Abruf“ und Bearbeitungsrechte. Weitere Informationen können Sie von Ihrem Crystal Enterprise-Administrator erhalten.

### *So ändern Sie einen vorhandenen Bericht*

- 1 Klicken Sie auf die Verknüpfung eines Berichts und anschließend auf **Ändern**. Die Seite „Neuer Bericht“ wird angezeigt.
- 2 Geben Sie auf den angezeigten Seiten (wenn relevant) die Einstellungen und Optionen an, und klicken Sie auf **Weiter**. Sie können jederzeit auf **Fertig stellen** oder **Abbrechen** klicken.

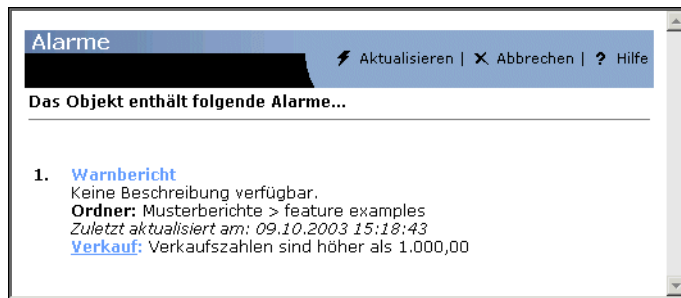
**Tipp:** Um detaillierte Informationen anzuzeigen, klicken Sie auf die Verknüpfung „Hilfe“ (rechts oben im Änderungs-Assistenten).

## Anzeigen von Warnungen

Crystal Enterprise protokolliert Berichtinstanzen, die Warnungen auslösen. Warnungen sind in Crystal Reports erstellte benutzerdefinierte Meldungen, die angezeigt werden, wenn Berichtsdaten bestimmte Bedingungen erfüllen. Warnungen können Maßnahmen, die der Benutzer ergreifen muss, oder Informationen über Berichtsdaten anzeigen.

### So zeigen Sie Warnungen an

- 1 Klicken Sie auf die Verknüpfung eines Berichts und anschließend auf **Alarme**. Die Seite „Warnungen“ wird angezeigt.



**Hinweis:** Auf die Verknüpfung „Warnungen“ können Sie nur bei Berichten mit Warnungen klicken. Auf der Seite „Alarme“ werden nur die Instanzen angezeigt, die den Alarm ausgelöst haben.

- 2 Klicken Sie auf die Verknüpfung „Alarme“, um die Berichtinstanz in einem Crystal Report Viewer aufzurufen.

## Anzeigen von Berichten in einem Report Viewer

Wählen Sie zum Anzeigen eines Berichts in einem Crystal Report Viewer den Bericht aus, und klicken Sie dann auf „Ansicht“ oder „Letzte Instanz anzeigen“. Ob Sie „Ansicht“ und/oder „Letzte Instanz anzeigen“ wählen können, hängt davon ab, welche Rechte Ihnen vom Administrator gewährt wurden.

**Tipp:** Sie wählen „Ansicht“ aus, wenn Sie einen Bericht auf Abruf anzeigen möchten, das heißt, Crystal Enterprise führt den Bericht aus und aktualisiert die Berichtsdaten mit den aktuellsten Informationen aus der Datenbank. Wenn Sie „Letzte Instanz anzeigen“ auswählen, wird die aktuellste erfolgreiche Instanz angezeigt.

Wenn Sie eine andere Instanz als die letzte anzeigen möchten, wählen Sie eine frühere Instanz im Berichtverlauf aus. Weitere Informationen finden Sie unter „Anzeigen des Objektverlaufs“ auf Seite 30.

**So zeigen Sie einen Bericht in einem Crystal Report Viewer an**

- 1 Klicken Sie auf eine Berichtverknüpfung in Crystal Enterprise.
- 2 Klicken Sie auf **Ansicht** oder **Letzte Instanz anzeigen**.  
Der Bericht wird in einem Viewer geöffnet.



Dieses Kapitel bietet Ihnen Informationen über die Crystal Report Viewer (einschließlich des Crystal Offline Viewers) und darüber, wie Sie Berichte in ihnen anzeigen. Darüber hinaus sind Anweisungen zum Verteilen von Berichten mit einem der folgenden Verfahren enthalten: Drucken oder Exportieren.

## Die standardmäßigen Crystal Report Viewer

Mit den Crystal Report Viewern können Sie Berichte anzeigen, durch mehrere Seiten navigieren, Daten aktualisieren, einen Drilldown durchführen, um Details von Diagrammen und zusammengefassten Daten anzuzeigen, Parameter auswählen usw. Darüber hinaus verfügen die Viewer über leistungsstarke Druck- und Exportfunktionen.

Die Online-Crystal Report Viewer von Crystal Reports unterstützen ActiveX, Java und DHTML. Im Allgemeinen wählt Ihr Crystal Enterprise-Administrator den Viewertyp aus, der den Anforderungen Ihres Unternehmens am besten entspricht. Sie können Ihren bevorzugten Viewertyp auch manuell über die Seite „Einstellungen“ auswählen. Weitere Informationen finden Sie unter „Auswählen der Einstellungen“ auf Seite 15. Der ausgewählte Viewer wird aufgerufen, sobald Sie einen Bericht anzeigen lassen.

Sie können Ihre Berichte mit einem der folgenden Online-Crystal Report Viewer von Crystal Reports anzeigen:

- „ActiveX-Viewer“ auf Seite 37  
Der ActiveX-Viewer ist für Microsoft Internet Explorer-Versionen vorgesehen, die ActiveX-Steuerelemente unterstützen.
- „DHTML-Viewer“ auf Seite 38  
Der DHTML-Viewer ist ein Zero-Client Viewer für Browser, die Dynamic HTML unterstützen.
- „Erweiterter DHTML-Viewer“ auf Seite 39  
Neben allen Funktionen des DHTML-Viewers bietet der Erweiterte DHTML-Viewer als Zero-Client-Viewer einen Assistenten für die erweiterte Suche (mit Hilfe boolescher Operatoren).
- „Java-Viewer“ auf Seite 40  
Dieser Viewer ist für Browser vorgesehen, welche die Java Virtual Machine unterstützen.

Sie können Ihre Berichte auch anzeigen, wenn Sie nicht mit Crystal Enterprise verbunden sind, indem Sie den „Crystal Offline Viewer“ auf Seite 41 verwenden.

### Hinweis:

- Einige Funktionen der Crystal Report Viewer wurden unter Umständen von Ihrem Crystal Enterprise-Administrator deaktiviert. Weitere Informationen können Sie von Ihrem Administrator erhalten.
- Neben diesen Standard-Viewern stehen gegebenenfalls andere benutzerdefinierte Viewer zur Verfügung. Weitere Informationen können Sie von Ihrem Administrator erhalten.

## ActiveX-Viewer

Auf den ActiveX-Viewer wird über Microsoft Internet Explorer-Versionen zugegriffen, die ActiveX-Steuerelemente unterstützen. Im Report Viewer für Java können Sie Ihre Berichte lesen, aktualisieren, drucken und in eine Vielzahl von Formaten exportieren.

Zusätzlich zu den Funktionen der Standardsymbolleiste des Browsers bietet der ActiveX-Viewer die folgenden Funktionen in seiner angepassten Symbolleiste:

- Aktuelle Fenster schließen
- Bericht drucken
- Bericht exportieren
- Aktualisieren
- Gruppenstruktur umschalten
- Vergrößern
- Zur ersten Seite gehen
- Zur vorherigen Seite gehen
- Seitennummer
- Zur nächsten Seite gehen
- Zur letzten Seite gehen
- Laden anhalten
- Text suchen

Wenn Sie mit der Maus auf die Schaltflächen der anpassbaren Symbolleiste zeigen, erscheint in einer QuickInfo eine kurze Beschreibung der jeweiligen Symbolleiste.

**Hinweis:** Wenn der Bericht nicht mit dem Drucker erstellt wurde, der in Ihrem System verfügbar ist, kann es zu Formatierungsproblemen kommen, wenn Sie versuchen, einen im ActiveX-Viewer angezeigten Bericht zu drucken. Wenn Sie auf die Report Viewer-Schaltfläche „Drucken“ klicken, kommen die zusammen mit der Berichtsdatei gespeicherten Druckereinstellungen zum Einsatz. Wenn beim Drucken eines Berichts Probleme auftreten, wenden Sie sich an Ihren Crystal Enterprise-Administrator.

## DHTML-Viewer

Der Zugriff auf den DHTML-Viewer erfolgt über einen Browser, der Dynamic HTML unterstützt. Sie können Ihre Berichte anzeigen, aktualisieren und in einer Vielzahl von Formaten exportieren.

Kategorie	Produktname	Beschreibung	Produkt-Nr.	Einheit auf La	
Handschuhe	<b>Active Outdoors Crochet Glove</b>				
		xsm	1101	22	
		sm	1102	45	
		med	1103	32	
		lrg	1104	26	
<b>Active Outdoors Lycra Glove</b>					
	xxsm	1106	44		
	xsm	1107	35		
	sm	1108	26		
	med	1109	75		
		lrg	1110	11	
<b>InFlux Crochet Glove</b>					
	sm	1104	22		

Zusätzlich zu den Funktionen der Standardsymbolleiste des Browsers bietet der DHTML-Viewer die folgenden Funktionen in seiner angepassten Symbolleiste:

- Gruppenstruktur umschalten
- Bericht exportieren
- Bericht drucken
- Name der Drilldown-Ansicht
- Erste Seite
- Vorherige Seite
- Seitennummer
- Nächste Seite

- Letzte Seite
- Gehe zu Seite
- Nach Text suchen
- Vergrößern

## Erweiterter DHTML-Viewer

Der Zugriff auf den Erweiterten DHTML-Viewer erfolgt über einen Browser, der Dynamic HTML unterstützt. Sie können Ihre Berichte anzeigen, aktualisieren und in einer Vielzahl von Formaten exportieren. Darüber hinaus bietet der Erweiterte DHTML-Viewer einen Assistenten für die erweiterte Suche, mit dem Sie die Berichtsdaten mit Hilfe boolescher Operatoren durchsuchen können.

The screenshot shows a browser window titled 'Erweiterter DHTML Viewer' powered by 'crystal'. The main content area displays a report titled 'Bestandsbericht' for 'Handschuhe'. The report is dated '09.10.2003 8:54:47' and is categorized by 'Nach Kategorie'. The report is structured as follows:

Kategorie	Produktname	Beschreibung	Produkt-Nr.	Einheiten auf Lager	Best.
Handschuhe	<b>Active Outdoors Crochet Glove</b>				
		xsm	1101	220	
		sm	1102	450	
		med	1103	325	
	lrg	1104	265		
<b>Active Outdoors Lycra Glove</b>					
	xxsm	1106	440		
	xsm	1107	358		
	sm	1108	266		
	med	1109	750		
	lrg	1110	112		
<b>InFlux Crochet Glove</b>					
	sm	1101	374		

Zusätzlich zu den Funktionen der Standardsymbolleiste des Browsers bietet der DHTML-Viewer die folgenden Funktionen in seiner angepassten Symbolleiste:

- Name der Drilldown-Ansicht
- Gruppenstruktur anzeigen/ausblenden
- Erste Seite
- Vorherige Seite
- Seitennummer
- Nächste Seite
- Letzte Seite
- Gehe zu Seite
- Bericht exportieren
- Bericht drucken
- Nach Text suchen

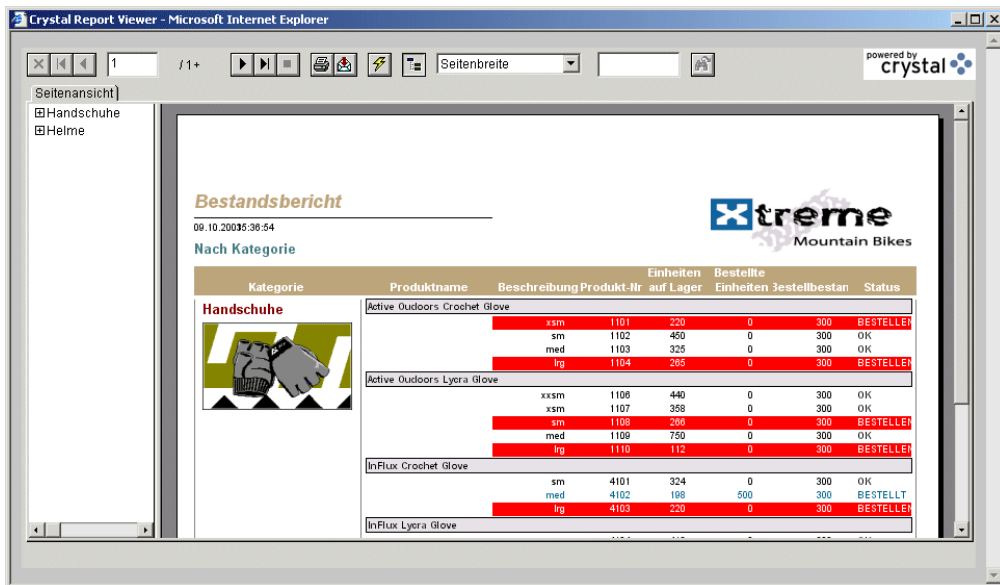
- Vergrößern
- Bericht aktualisieren
- Hilfe
- Assistenten für die erweiterte Suche ein-/ausblenden

**Hinweis:**

- Der Erweiterte DHTML-Viewer enthält eine eigene Hilfedatei. Klicken Sie auf der benutzerdefinierten Symbolleiste auf die Schaltfläche „Hilfe“, um ausführliche Informationen zu den Zusatzfunktionen des Viewers und zum Arbeiten mit dem Assistenten für die erweiterte Suche zu erhalten.
- Um den Assistenten für erweiterte Suche verwenden zu können, benötigen Sie mindestens das Recht „Ansicht auf Abruf“, da der Such-Assistent auf die Datenquelle des Berichts zugreift.
- Es kann vorkommen, dass der Assistent für erweiterte Suche in Ihrem Viewer nicht verfügbar ist. Dies hängt davon ab, wie der Crystal Enterprise-Administrator den Bericht eingerichtet hat.

## Java-Viewer

Der Zugriff auf den Java-Viewer erfolgt über einen Browser, der die Java Virtual Machine unterstützt. Im Report Viewer für Java können Sie Ihre Berichte lesen, aktualisieren, drucken und in eine Vielzahl von Formaten exportieren.



Zusätzlich zu den Funktionen der Standardsymbolleiste des Browsers bietet der Java-Viewer die folgenden Funktionen in seiner angepassten Symbolleiste:

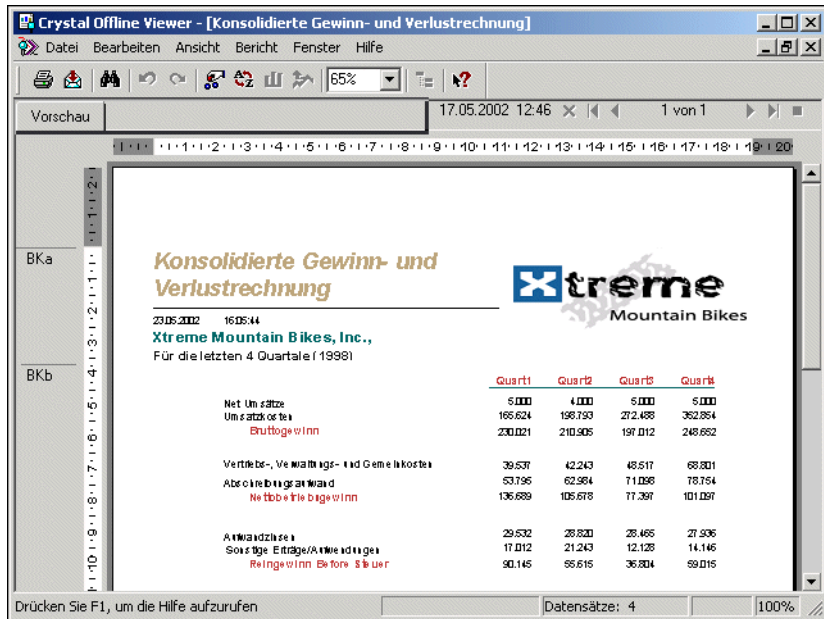
- Aktuelle Fenster schließen
- Zur ersten Seite gehen
- Zur vorherigen Seite gehen
- Aktuelle und letzte Seitenzahl
- Zur nächsten Seite gehen
- Zur letzten Seite gehen
- Anhalten
- Bericht drucken
- Bericht exportieren
- Daten aktualisieren
- Gruppenstruktur anzeigen/ausblenden
- Vergrößerungsfaktor
- Zu suchender Text
- Nächstes suchen.

Wenn Sie mit der Maus auf eine Schaltfläche in der anpassbaren Symbolleiste zeigen, erscheint am linken unteren Rand der Statusleiste des Browsers eine Beschreibung der Schaltfläche.

**Hinweis:** Es kann vorkommen, dass der Bildlauf durch Berichte im Java-Viewer nicht reibungslos funktioniert. Dieses Problem wird durch die in bestimmten Browsern implementierte Java Virtual Machine verursacht und nicht durch den Java-Viewer. Wenn Sie solche Probleme bemerken, klicken Sie wiederholt auf die Bildlaufleisten-Schaltflächen, um einen ordnungsgemäßen Bildlauf zu gewährleisten. Halten Sie die Maus nicht dauernd gedrückt, wenn Sie die Bildlaufleisten-Schaltflächen bedienen.

## Crystal Offline Viewer

Der Crystal Offline Viewer ist ein Report Viewer, der lokal auf Ihrem Computer installiert wird. Sie können diesen Viewer verwenden, um heruntergeladene Crystal Reports anzuzeigen, ohne mit Crystal Enterprise verbunden zu sein.



Mit dem Crystal Offline Viewer können Sie folgende Aufgaben durchführen:

- Ihren Bericht drucken oder exportieren
- die Daten auswählen, die Sie anzeigen möchten
- einen Drilldown durchführen, um im Bericht mehr Details anzuzeigen
- die Daten in dem Bericht sortieren, den Sie anzeigen möchten
- mehrere Berichte anzeigen

Der Crystal Offline Viewer funktioniert ähnlich wie Crystal Reports. Um Informationen über die Aufgaben zu erhalten, die Sie mit dem Crystal Offline Viewer durchführen können (Datensätze auswählen, Datensätze sortieren, Diagramme erstellen, obere N Werte auswählen usw.), rufen Sie die Online-Hilfe über das Crystal Offline Viewer-Hilfemenü auf.

**Hinweis:** Der Crystal Offline Viewer wird unter Windows XP nicht unterstützt.

## Crystal Offline Viewer installieren

Der Crystal Offline Viewer kann über das Crystal Enterprise-Startmodul installiert werden. Nach der Installation ist er lokal der clientseitige Viewer.

### So installieren Sie den Crystal Offline Viewer

- 1 Geben Sie in Ihrem Browser folgendes ein:  
<http://webserver/crystal/enterprise10/>



**Hinweis:** Fragen Sie Ihren Crystal Enterprise-Administrator nach dem einzugebenden Computernamen oder der genauen URL. Die Seite Crystal Enterprise Launchpad wird angezeigt.

- 2 Klicken Sie auf **Crystal Offline Viewer**.
- 3 Wählen Sie die Option **Dieses Programm vom aktuellen Speicherort ausführen** und klicken Sie auf **OK**.  
Sie können das Programm auf Ihrer Festplatte speichern. Wenn Sie es speichern, müssen Sie die Datei suchen und aufrufen, um die Installation zu starten.
- 4 Falls Sie eine Sicherheitswarnmeldung erhalten, klicken Sie auf **Ja**, um mit der Installation fortzufahren.  
Der Wise Installation Wizard wird angezeigt.
- 5 Befolgen Sie die Anweisungen auf dem Bildschirm und übernehmen Sie die Standardwerte, wenn möglich.
- 6 Wenn die Installation beendet ist, klicken Sie auf **Fertig**.

## Crystal Offline Viewer aufrufen

Der Crystal Offline Viewer wird gestartet, wenn Sie einen Bericht (.rpt) auf dem Computer auswählen und auf ihn doppelklicken.

**Hinweis:** Wenn Crystal Reports auf Ihrem Computer installiert ist, hat es Vorrang vor dem Crystal Offline Viewer und wird standardmäßig zur Anzeige Ihrer Berichte verwendet.

## Berichte anzeigen

Wenn Sie einen Bericht in Crystal Enterprise auswählen, können Sie ihn in seiner Gesamtheit anzeigen. Wenn Sie auf die Berichtverknüpfung klicken und entweder „Ansicht“ oder „Letzte Instanz“ anzeigen auswählen, wird der Bericht in einem Crystal Report Viewer angezeigt. Weitere Informationen finden Sie unter [„Anzeigen von Berichten in einem Report Viewer“ auf Seite 33](#).

## Funktionen beim Anzeigen von Berichten

Abhängig von dem verwendeten Crystal Report Viewer stehen Ihnen eine Anzahl von Funktionen zur Verfügung, die Sie verwenden können, wenn Sie einen Bericht anzeigen. Weitere Informationen über die Funktionen, die für den jeweiligen Browser verfügbar sind, finden Sie unter [„Die standardmäßigen Crystal Report Viewer“ auf Seite 36](#).

## Aktualisieren

Klicken Sie auf „Aktualisieren“, um die allerneuesten Berichtsdaten aus der Datenquelle des Berichts abzurufen. Sie müssen über die entsprechenden Rechte verfügen, um diesen Bericht auszuführen, und der Bericht muss die erforderlichen Informationen zur Datenquelle enthalten, bevor Sie den Bericht aktualisieren können.

## Suchen

Klicken Sie auf Suchen, um das Dialogfeld „Suchen“ aufzurufen. Sie können die Suchkriterien eingeben, nach denen im Bericht gesucht werden soll.

## Gruppenbaum ein-/ausschalten

Klicken Sie auf Gruppenstruktur ein-/ausschalten, um die Gruppenstruktur des Berichts anzuzeigen bzw. auszublenden. Wenn die Gruppenstruktur angezeigt wird, können Sie damit durch die Daten des Berichts navigieren.

## Drilldown

Sie können einen Drilldown in Berichtsdaten durchführen, um die Daten anzuzeigen, die Diagrammen und zusammengefassten Gruppen zugrunde liegen. Doppelklicken Sie auf das Diagramm oder die zusammengefassten Daten, um die Drilldownansicht anzuzeigen.

## Zoomen

Wählen Sie einen Vergrößerungsfaktor aus der Dropdown-Liste aus, um einen Bericht zu vergrößern oder zu verkleinern.

## Seiten durchlaufen

Verwenden Sie die Bildlaufleisten oder die Optionen „Erste Seite“/„Vorherige Seite“, um die Seiten eines Berichts zu durchlaufen. Darüber hinaus stehen Ihnen die Optionen „Zur ersten Seite gehen“ und „Zur letzten Seite gehen“ zur Verfügung.

## Parameter einstellen

Wenn Sie einen Bericht aufrufen, der Parameter zur Datenauswahl enthält, oder wenn Sie seine Daten aktualisieren, werden Sie aufgefordert, einen Wert auszuwählen. Die auswählbaren Werte bzw. Wertebereiche unterscheiden sich von Bericht zu Bericht und sind davon abhängig, wie der Parameter in Crystal Reports erstellt wurde.

## Berichte verteilen

Mit den Crystal Report Viewern können Sie Berichte mit einem der folgenden Verfahren verteilen: Drucken oder Exportieren.

**Tipp:** Wenn Sie berechtigt sind, Berichte zu planen, können Sie Berichte außerdem verteilen, indem Sie diese direkt für ein Laufwerkverzeichnis oder für E-Mail, FTP oder Drucker planen. Weitere Informationen finden Sie unter „Zielspeicherorte“ auf Seite 28.

## Berichte drucken

Erfolgreiche Instanzen von Berichten können gedruckt werden. Je nachdem, welchen Crystal Report Viewer Sie verwenden, können die im Folgenden beschriebenen Schritte unterschiedlich sein. Die allgemeinen Richtlinien sind jedoch identisch. (Wenn auf dem Bildschirm Anweisungen angezeigt werden, befolgen Sie diese anstelle der unten beschriebenen Schritte.)

- 1 Klicken Sie in der Symbolleiste des Viewers auf **Bericht drucken**.  
Das Dialogfeld „Drucken“ wird angezeigt.
- 2 Wählen Sie unter „Druckbereich“ alle Seiten oder einen bestimmten Seitenbereich aus.
- 3 Wählen Sie im Bereich „Exemplare“ die Anzahl der Exemplare für den Bericht aus.
- 4 Wenn Sie das Kontrollkästchen **Sortieren** auswählen, werden die Exemplare des Berichts nacheinander gedruckt.  
Wenn Sie zum Beispiel zwei Exemplare eines vier Seiten langen Berichts drucken, werden zuerst die Seiten eins, zwei, drei und vier des ersten Exemplars und dann die Seiten des zweiten Exemplars gedruckt.
- 5 Klicken Sie auf **OK**.  
Das Dialogfeld „Drucken von Datensätzen“ erscheint und zeigt den Fortschritt des Druckauftrags an.

## Berichte exportieren

Erfolgreiche Berichtinstanzen können in diverse Berichterstellungsformate sowie weitverbreitete Textverarbeitungs- und Tabellenkalkulationsformate exportiert werden. Dies erleichtert die Informationsverteilung. Sie können beispielsweise Daten, die Verkaufstrends projizieren, in eine Excel-Tabelle exportieren, bevor Sie sie per E-Mail an das Vertriebsteam senden.

**Tipp:**

- Sie können den Seitenbereich des Berichts wählen, den Sie exportieren möchten.

- Bei Berichten, in denen Sie einen Drilldown durchführen können, können Sie die Drilldownansicht exportieren.

## Formattypen

Crystal Enterprise stellt Ihnen verschiedene Formattypen für den Export zur Verfügung. Dazu gehören:

- Crystal Reports
- Microsoft Excel
- Microsoft Excel (Nur Daten)
- Microsoft Word
- Rich Text Format
- Adobe Acrobat

### Hinweis:

- Wenn Sie einen Bericht in ein anderes Dateiformat als Crystal Reports (.rpt) exportieren, gehen unter Umständen einige oder alle Formatierungsmerkmale verloren, die Ihr Bericht enthält. Crystal Reports versucht stets, die Formatierung beizubehalten, soweit das Exportformat dies zulässt.
- Der Unterschied zwischen „Excel“ und „Excel (nur Daten)“ besteht darin, dass „Excel“ versucht, das Erscheinungsbild des ursprünglichen Berichts zu erhalten.
- Der Crystal Offline Viewer bietet andere Formate für den Export. Weitere Informationen über diese Formate finden Sie im *Crystal Reports Benutzerhandbuch*.

# Veröffentlichen von Objekten in Crystal Enterprise

---

# 4

Dieses Kapitel befasst sich mit dem Veröffentlichungsprozess. Der Crystal Publishing-Assistent wird vorgestellt, und es wird beschrieben, wie Sie dem Crystal Enterprise Webdesktop oder Ihrem benutzerdefinierten Webdesktop mit diesem Assistenten Crystal Reports-Berichte (RPT- und CAR-Dateien) und andere Objekte hinzufügen können. Darüber hinaus werden alternative Möglichkeiten beschrieben, mit denen Sie der Crystal Enterprise-Umgebung Objekte hinzufügen können.

## Überblick über das Veröffentlichen

Bei der *Veröffentlichung* werden Objekte, z. B. Crystal Reports-Berichte, zur Crystal Enterprise-Umgebung hinzugefügt und autorisierten Benutzern zur Verfügung gestellt. In Crystal Enterprise können mehrere Objekttypen veröffentlicht werden: Berichte (RPT- und CAR-Dateien, Programme, Microsoft Excel-Dateien, Microsoft Word-Dateien, Microsoft PowerPoint-Dateien, Adobe Acrobat-PDFs, RTF-Dateien (Rich Text Format), Textdateien und Hyperlinks sowie Objektpakete, die Bericht- und Programmobjekte enthalten.

Bei der Veröffentlichung eines Objekts in Crystal Enterprise wird ein Eintrag in der CMS-Datenbank (Crystal Management Server) vorgenommen. Der File Repository Server speichert das neue Objekt im Verzeichnis `\Enterprise\FileStore\Input\data\`. Wenn ein Benutzer die Instanz eines Objekts plant, fragt Crystal Enterprise den CMS nach der Position der Objektdatei ab. Anschließend ruft die entsprechende Serverkomponente die Objektdatei vom Input File Repository Server ab und verarbeitet sie. Die verarbeitete Instanz wird vom File Repository Server im Verzeichnis `\Enterprise\FileStore\Output\data\` gespeichert.

**Hinweis:** Nur Berichte, Programme und Objektpakete können geplant werden. Deshalb gibt es nur bei diesen drei Objekttypen Instanzen.

Für die Veröffentlichung von Objekten in Crystal Enterprise gibt es drei Möglichkeiten:

- Verwenden Sie den Crystal Publishing-Assistenten in den folgenden Fällen:
  - Sie haben Zugriff auf die lokal installierte Anwendung.
  - Sie fügen mehrere Objekte oder ein gesamtes Verzeichnis hinzu.

Weitere Informationen finden Sie unter „[Veröffentlichen mit dem Crystal Publishing-Assistenten](#)“ auf Seite 50.

- Verwenden Sie die Crystal Management Console (CMC) in den folgenden Fällen:
  - Sie veröffentlichen ein einzelnes Objekt.
  - Sie führen weitere Verwaltungsaufgaben durch.
  - Sie führen Aufgaben im Fernzugriff aus.

Weitere Informationen finden Sie unter „[Veröffentlichen mit der Crystal Management Console](#)“ auf Seite 59.

- Speichern Sie in den folgenden Fällen direkt in Ihre Enterprise-Ordner:
    - Sie entwerfen Berichte mit Crystal Reports.
    - Sie verwenden den Crystal Analysis Application Designer.
    - Sie erstellen andere Objekte mit Crystal Enterprise-Plugin-Komponenten.
- Weitere Informationen finden Sie unter „[Speichern von Objekten direkt in den CMS](#)“ auf Seite 61.

**Hinweis:** Crystal Enterprise unterstützt Berichte, die in den Versionen 6 bis 10 von Crystal Reports erstellt wurden. Nach Veröffentlichung in Crystal Enterprise werden Berichte im Format von Version 10 gespeichert, verarbeitet und angezeigt.

## Veröffentlichungsoptionen

Während des Veröffentlichungsprozesses geben Sie an, wie oft ein Objekt ausgeführt wird. Sie können einen (wiederkehrenden) Zeitplan festlegen oder die Benutzer (auf Anfrage) Zeitpläne selbst festlegen lassen.

Bei RPT-Berichtdateien wirkt sich dies beim Aktualisieren von Daten und auf die Ansicht für die Benutzer aus (Sie können keine Crystal Analysis-Berichte (CAR-Dateien) planen):

- **Festlegen der für die Benutzer sichtbaren Daten (wiederholend)**  
Diese Option wird für Objekte empfohlen, auf die eine große Zahl von Benutzern zugreift und für die keine separaten Datenbank-Anmeldeinformationen erforderlich sind.

### Vorteile

- Die Benutzer sehen dieselbe Instanz des Berichts, wodurch die Anzahl der Datenbankzugriffe reduziert und die Nutzung der Systemressourcen verbessert wird.
- Die Berichtinstanz ist statisch (sie enthält gespeicherte Daten) und wird auf dem Cache Server gespeichert, wodurch mehrere Benutzer gleichzeitig auf den Bericht zugreifen können.

### Nachteile

- Die den Benutzern angezeigte Berichtinstanz basiert auf den vom Administrator vorgegebenen Auswahlkriterien (Parametern und Datensatz-Auswahlformeln) und dem von ihm festgelegten Wiederholungsintervall.
- **Aktualisieren der Daten im Bericht durch den Benutzer (auf Abruf)**  
Diese Option wird für kleinere Berichte empfohlen, die Parameter und Auswahlformeln verwenden, separate Datenbank-Anmeldungsreferenzen erfordern oder häufige Datenänderungen aufweisen.

### Vorteile

- Benutzer können bestimmen, wie häufig die Daten im Bericht aktualisiert werden.

### Nachteile

- Wenn mehrere Benutzer gleichzeitig Berichte erstellen, erhöht sich die Belastung des Systems und die Anzahl der Datenbankzugriffe.
- Jede verschiedene Berichtseite wird separat zwischengespeichert. Es ist möglich, dass der Cache Server viele Kopien des zwischengespeicherten Berichts enthält, jede davon wird durch Abrufen des Page Servers und der Datenbank erzeugt.

## Veröffentlichen mit dem Crystal Publishing-Assistenten

Der Crystal Publishing-Assistent ist eine lokal installierte 32-Bit-Windows-Anwendung. Der Assistent besteht aus einer Reihe von Bildschirmen. Es werden nur die Bildschirme angezeigt, die für die zu veröffentlichenden Objekte oder Ordner relevant sind. Beispielsweise werden die Einstellungen für Parameter und Planungsformat beim Veröffentlichen von Crystal Analysis-Anwendungen nicht angezeigt. Dieser Abschnitt des Handbuchs enthält eine Reihe von Verfahren, die Sie durch den Crystal Publishing-Assistenten leiten.

Sobald der Bericht veröffentlicht ist, wird er in dem von Ihnen angegebenen Ordner auf dem Crystal Enterprise Webdesktop (oder einem anderen Webdesktop) und im Bereich „Objekte“ der CMC angezeigt.

**Hinweis:** Je nach den vom Crystal Enterprise-Administrator zugewiesenen Rechten können Sie unter Umständen keine Objekte mit Hilfe des Crystal Publishing-Assistenten veröffentlichen.

## Anmelden bei Crystal Enterprise

- 1 Klicken Sie in der Programmgruppe **Crystal Enterprise 10** auf **Crystal Publishing-Assistent**.
- 2 Klicken Sie auf **Weiter**.
- 3 Geben Sie im Feld **System** den Namen des CMS ein, dem Objekte hinzugefügt werden sollen.
- 4 Geben Sie im Feld **Benutzername** und **Kennwort** Ihre Anmeldeinformationen für Crystal Enterprise ein.
- 5 Wählen Sie in der Liste **Authentifizierung** den entsprechenden Authentifizierungstyp aus.
- 6 Klicken Sie auf **Weiter**.  
Das Dialogfeld „Datei auswählen“ wird angezeigt.

## Hinzufügen von Objekten

- 1 Klicken Sie je nach hinzuzufügendem Objekttyp auf **Dateien hinzufügen** oder **Ordner hinzufügen**.
- 2 Wechseln Sie zu dem hinzuzufügenden Objekt, und wählen Sie es aus.  
Beim Hinzufügen eines Ordners können Sie auch dessen Unterordner hinzufügen, indem Sie das Kontrollkästchen „Unterordner aufnehmen“ aktivieren.



**Tipp:** Vergewissern Sie sich, dass im Feld für den Dateityp der richtige Dateityp aufgeführt ist. In der Standardeinstellung ist dies „Bericht“ (\*.rpt).

- 3 Wiederholen Sie Schritt 1 und 2 für jedes weitere hinzuzufügende Objekt.
- 4 Klicken Sie auf **Weiter**.  
Das Dialogfeld „Ordnerhierarchie“ wird angezeigt, falls erforderlich.

## Duplizieren der Ordnerstruktur

Wenn Sie mehrere Objekte aus einem Verzeichnis und seinen Unterverzeichnissen hinzufügen, werden Sie gefragt, ob Sie die vorhandene Ordnerhierarchie im CMS duplizieren möchten.

- 1 Klicken Sie auf **Ja** oder **Nein**.  
Klicken Sie auf die Schaltfläche „Ja“, damit alle Ordner und Unterordner so in dem CMS neu erstellt werden, wie sie auf Ihrer Festplatte angeordnet sind.  
Klicken Sie auf die Schaltfläche „Nein“, damit alle Objekte in einem einzigen Ordner platziert werden.
- 2 Klicken Sie auf **Weiter**.  
Das Dialogfeld „Speicherort angeben“ wird angezeigt.

## Erstellen und Auswählen eines Ordners auf dem CMS

Um die ausgewählten Objekte hinzuzufügen, müssen Sie einen Ordner auf dem Host-CMS erstellen oder auswählen. Nur Ordner, für die Sie Zugriffsrechte der Ebene „Voller Zugriff“ haben, werden angezeigt.

- 1 Klicken Sie auf den Ordner, dem Sie die Objekte hinzufügen möchten. Klicken Sie auf das + links von dem Ordner, um die Unterordner anzuzeigen.



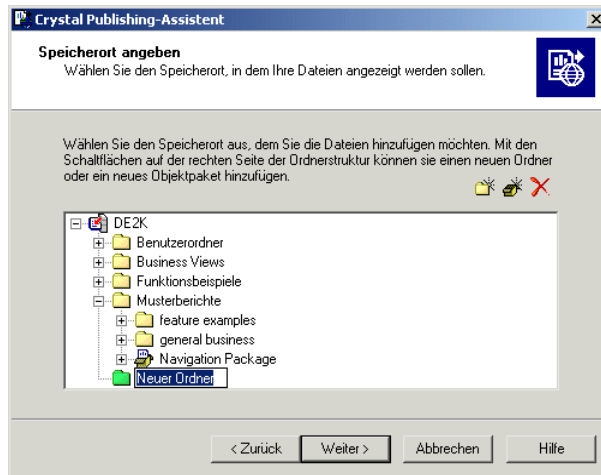
Um dem CMS einen neuen Ordner hinzuzufügen, wählen Sie einen übergeordneten Ordner aus und klicken anschließend auf die Schaltfläche „Neuer Ordner“. Der neue Ordner wird angezeigt und kann umbenannt werden.



Wählen Sie zum Hinzufügen eines neuen Objektpakets zum CMS einen übergeordneten Ordner aus, und klicken Sie anschließend auf die Schaltfläche „Neues Objektpaket“. Das neue Objektpaket wird angezeigt und kann umbenannt werden.



Wählen Sie zum Löschen eines Ordners oder Objektpakets das entsprechende Element aus, und klicken Sie auf die Schaltfläche „Ordner löschen“.



**Hinweis:** Im Assistenten können Sie nur neue Ordner und Objektpakete löschen. (Neue Ordner sind grün, vorhandene gelb.)

Wie Sie mehrere Objekte hinzufügen und sie in unterschiedlichen Verzeichnissen platzieren, wird im nächsten Abschnitt beschrieben.

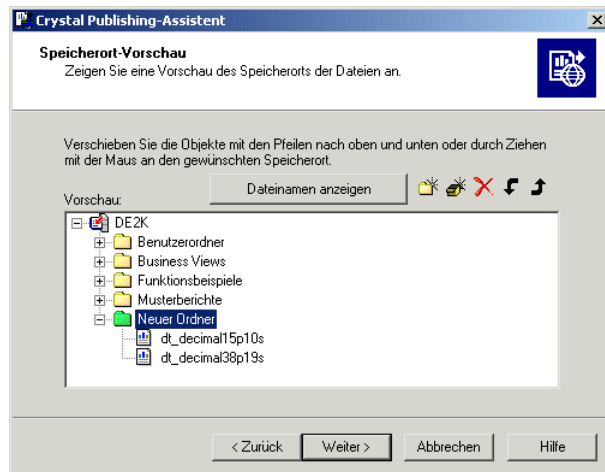
- 2 Klicken Sie auf **Weiter**.

Das Dialogfeld „Speicherort-Vorschau“ wird angezeigt.

## Verschieben von Objekten zwischen Ordnern



- 1 Sie können Objekte in die gewünschten Ordner verschieben, indem Sie jedes Objekt auswählen und anschließend auf **Nach oben** oder **Nach unten** klicken.



Sie können Ordner und Objektpakete auch hinzufügen, indem Sie einen übergeordneten Ordner auswählen und dann auf die Schaltfläche „Neuer Ordner“ oder „Neues Objektpaket“ klicken. Wählen Sie zum Löschen eines Ordners oder Objektpakets das entsprechende Element aus, und klicken Sie auf die Schaltfläche „Löschen“. Sie haben die Möglichkeit, Objekte an eine beliebige Position zu ziehen und dort abzulegen. Zudem können Sie Objekte umbenennen, indem Sie mit der rechten Maustaste darauf klicken.

Standardmäßig werden Objekte mit ihrem Titel angezeigt. Sie können die lokalen Dateinamen der Objekte anzeigen, indem Sie auf „Dateinamen anzeigen“ klicken.

- 2 Wenn Sie fertig sind, klicken Sie auf **Weiter**.

Das Dialogfeld „Wiederholungsintervall“ wird angezeigt, falls erforderlich.

## Ändern von Planungsoptionen

Im Dialogfeld „Wiederholungsintervall“ können Sie alle Berichte, Programme und/oder Objektpakete planen, die Sie zum Ausführen in bestimmten Abständen veröffentlichen.

**Hinweis:** Dieses Dialogfeld wird nur bei Objekten angezeigt, die geplant werden können.

- 1 Wählen Sie das zu planende Objekt aus.

- 2 Wählen Sie eins von drei Intervallen aus:

- **Nur einmal ausführen**

Wenn Sie die Option „Nur einmal ausführen“ auswählen, werden zwei weitere Optionen angezeigt:

- **bei Abschluss dieses Assistenten**

Bei dieser Option wird das Objekt nach Abschluss der Veröffentlichung einmal ausgeführt. Das Objekt wird dann erst wieder ausgeführt, wenn Sie es erneut planen.

- **zum angegebenen Datum und Zeitpunkt**

Bei dieser Option wird das Objekt am angegebenen Datum und zum festgelegten Zeitpunkt einmal ausgeführt. Das Objekt wird dann erst wieder ausgeführt, wenn Sie es erneut planen.

- **Objekt vom Benutzer aktualisieren lassen**

Bei dieser Option wird das Objekt nicht geplant. Statt dessen wird die Planung dem Benutzer überlassen.

- **Regelmäßig ausführen**

Wenn Sie diese Option ausgewählt haben, klicken Sie auf die Schaltfläche „Intervall festlegen“, um die Planungsoptionen zu bestimmen.

Das Dialogfeld „Wählen Sie ein Wiederholungsintervall“ wird angezeigt.

Mit den Optionen in diesem Dialogfeld können Sie auswählen, wann und wie häufig der Bericht ausgeführt wird. Wählen Sie die entsprechenden Optionen aus und klicken Sie auf die Schaltfläche „OK“.

- 3 Klicken Sie nach dem Festlegen des Zeitplans für die zu veröffentlichenden Objekte jeweils auf **Weiter**.

## Aktivieren der Aktualisierung des Datenspeichers

Das Crystal Repository ist ein zentraler Datenspeicher, in dem gemeinsam genutzte Berichtselemente wie z. B. Textobjekte, Bitmaps, benutzerdefinierte Funktionen und SQL-Befehle gespeichert werden. Sie können die Datenspeicherfelder eines Objekts aktualisieren, wenn das Objekt auf den Datenspeicher verweist. Dazu muss der Crystal Publishing-Assistent auf dem lokalen Computer eine Verbindung mit der Crystal Repository-Datenbank herstellen. Genaueres hierzu finden Sie im *Crystal Enterprise-Installationshandbuch*.

**Hinweis:** Dieses Dialogfeld wird nur beim Veröffentlichen von Berichtobjekten angezeigt.

### So aktivieren Sie die Aktualisierung des Datenspeichers

- 1 Wählen Sie einen Bericht aus, und aktivieren Sie das Kontrollkästchen **Objektspeicher beim Aktualisieren des Berichts verwenden**, wenn der Bericht anhand des Datenspeichers aktualisiert werden soll.

**Tip:** Klicken Sie auf die Schaltfläche „Alle aktivieren“, wenn Sie alle Objekte aktualisieren möchten, die auf den Datenspeicher verweisen. Klicken Sie auf die Schaltfläche „Alle deaktivieren“, wenn Sie keines der Objekte aktualisieren möchten.

- 2 Wenn Sie fertig sind, klicken Sie auf **Weiter**.

## Auswählen eines Programmtyps

- 1 Wählen Sie im Dialogfeld **Programmtyp** ein Programm aus.
- 2 Geben Sie einen der folgenden drei Programmtypen an:

- **Binär/Batch**

Bei Programmen vom Typ „Binär/Batch“ handelt es sich um Binärdateien, Stapeldateien oder Shell-Skripts. Im Allgemeinen besitzen sie die folgenden Dateierweiterung: .com, .exe, .bat, .sh. Alle über die Befehlszeile ausführbaren Programme können auf dem Computer veröffentlicht werden, auf dem der Program Job Server ausgeführt wird.

- **Java**

Sie können alle Java-Programme in Crystal Enterprise als Java-Programmobjekte veröffentlichen. Die Dateierweiterung lautet im Allgemeinen JAR.

- **Skript**  
Skript-Programmobjekte sind JScript- und VBScript-Skripts.
- 3 Klicken Sie nach dem Angeben des jeweils hinzuzufügenden Programmtyps auf **Weiter**.  
Das Dialogfeld „Programminformationen“ wird angezeigt.
- Hinweis:** Weitere Informationen zu Programmobjekten und -objekttypen finden Sie im *Crystal Enterprise-Administratorhandbuch*.

## Angeben von Programminformationen

- 1 Wählen Sie im Dialogfeld **Programminformationen** ein Programm aus.
- 2 Geben Sie im Feld **Benutzername** und **Kennwort** die Benutzerinformationen des Kontos an, für das das Programm ausgeführt werden soll.  
Die Berechtigungen des Programms sind auf die des Kontos begrenzt, für das es ausgeführt wird.
- 3 Klicken Sie nach Angabe der Benutzerinformationen des Kontos, für das das jeweilige Programm ausgeführt werden soll, auf **Weiter**.  
Das Dialogfeld „Standardwerte ändern“ wird angezeigt.

## Ändern der Standardwerte

Sie können Objekte veröffentlichen, ohne die Standardeigenschaften zu ändern, oder Sie können in den verbleibenden Bildschirmen Änderungen vornehmen.

**Hinweis:** Wenn Sie die Standardwerte verwenden, wird das Objekt eventuell nicht richtig geplant, wenn die Datenbank-Anmeldeinformationen falsch oder die Parameterwerte ungültig sind.

Wenn Sie Objekte ohne Änderungen veröffentlichen möchten:

- 1 Wählen Sie **Ohne Änderung der Eigenschaften veröffentlichen** aus.
- 2 Klicken Sie in den verbleibenden Dialogfeldern des Assistenten auf **Weiter**.

Wenn Sie Objekte vor der Veröffentlichung überprüfen oder ändern möchten:

- 1 Wählen Sie **Eigenschaften überprüfen oder ändern** aus.
- 2 Klicken Sie auf **Weiter**.  
Das Dialogfeld „Objekteigenschaften überprüfen“ wird angezeigt.

## Ändern von Objekteigenschaften

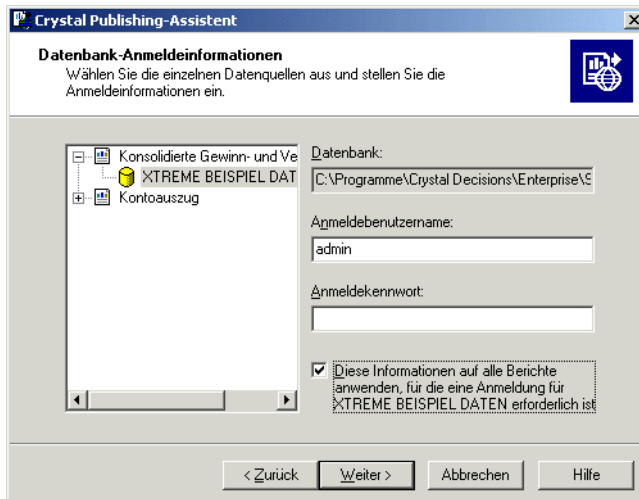
- 1 Wählen Sie im Dialogfeld **Objekteigenschaften überprüfen** das zu ändernde Objekt aus.
- 2 Geben Sie einen neuen Titel oder eine neue Beschreibung ein.

- 3 Aktivieren Sie das Kontrollkästchen **Miniaturansicht erstellen**, wenn den Benutzern vor dem Öffnen ein Miniaturbild des Berichtobjekts angezeigt werden soll.  
**Tipp:** Das Kontrollkästchen „Miniaturansicht erstellen“ ist nur verfügbar, wenn es sich bei dem Objekt um eine RPT-Datei handelt, die entsprechend gespeichert wurde. Um eine Miniaturansicht für einen Bericht zu erstellen, öffnen Sie den Bericht in Crystal Reports und klicken im Menü „Datei“ auf „Datei-Info“. Aktivieren Sie das Kontrollkästchen „Vorschaugrafik speichern“, und klicken Sie auf „OK“. Zeigen Sie eine Vorschau der ersten Berichtseite an, und speichern Sie die Änderungen.
- 4 Klicken Sie auf **Weiter**.  
Das Dialogfeld „Datenbank-Anmeldeinformationen“ wird angezeigt, falls erforderlich.

## Eingeben von Datenbank-Anmeldeinformationen

Einige Objekte verwenden Datenquellen, die Anmeldeinformationen erfordern. Falls dies bei den von Ihnen hinzugefügten Objekten der Fall ist, führen Sie die folgenden Schritte aus.

- 1 Doppelklicken Sie auf das Objekt oder klicken Sie auf das + links von dem Objekt, um die Datenbank anzuzeigen.



- 2 Wählen Sie die Datenbank aus und ändern Sie die Anmeldeinformationen in den entsprechenden Feldern.  
Wenn die Datenbank keinen Benutzernamen und kein Kennwort erfordert, lassen Sie diese Felder leer.

**Hinweis:** Achten Sie auf eine absolut korrekte Eingabe der Benutzernamen- und Kennwortinformationen. Wenn die eingegebenen Informationen nicht korrekt sind, kann das Objekt keine Daten aus der Datenbank abrufen.

- 3 Wenn Sie die Anmeldeinformationen für jedes Objekt ausgefüllt haben, das eine andere Datenbank verwendet, klicken Sie auf **Weiter**.  
Das Dialogfeld „Berichtparameter einstellen“ wird angezeigt, falls erforderlich.

## Einstellen von Parametern

Einige Objekte enthalten Parameter zur Datenauswahl. Bevor ein solches Objekt geplant werden kann, müssen Sie die Parameter festlegen, um die Standardeingabeaufforderungen zu bestimmen.

- 1 Wählen Sie die Objekte aus, deren Eingabeaufforderungen Sie ändern möchten.  
Die Eingabeaufforderungen und Standardwerte des Objekts erscheinen in einer Liste auf der rechten Seite des Bildschirms.
- 2 Klicken Sie auf **Eingabeaufforderung bearbeiten**, um den Wert einer Eingabeaufforderung zu ändern.  
Je nach Typ des ausgewählten Parameters werden unterschiedliche Dialogfelder angezeigt.
- 3 Wenn die Eingabeaufforderungen (sofern möglich) einen Nullwert enthalten sollen, klicken Sie auf **Eingabeaufforderungen auf NULL einstellen**.
- 4 Wenn Sie die Eingabeaufforderungen für die einzelnen Objekte bearbeitet haben, klicken Sie auf **Weiter**.  
Das Dialogfeld „Planungsformat“ wird angezeigt.

## Einstellen des Formats für geplante Berichte

Sie können für jeden Bericht, den Sie veröffentlichen, ein Format auswählen. Bei einigen Formaten besteht die Möglichkeit, die Formatierungsoptionen anzupassen.

- 1 Wählen Sie die Objekte aus, deren Zeitplanformat Sie ändern möchten.
- 2 Wählen Sie aus der Liste ein Format aus (Crystal Report, Excel, Word usw.).  
Passen Sie, sofern erforderlich, die Optionen des Zeitplanformats an. Wenn Sie beispielsweise „Paginierter Text“ auswählen, müssen Sie die Anzahl der Zeilen pro Seite angeben.
- 3 Klicken Sie auf **Weiter**.  
Das Dialogfeld „Zusätzliche Dateien für Programm“ wird angezeigt, falls erforderlich.

## Hinzufügen von zusätzlichen Dateien für Programme

Für einige Programme ist Zugriff auf andere Dateien erforderlich, damit sie ausgeführt werden können.

- 1 Wählen Sie ein Programm aus.
- 2 Klicken Sie auf **Hinzufügen**, wechseln Sie zu der erforderlichen Datei, und wählen Sie sie aus.
- 3 Klicken Sie nach dem Hinzufügen aller erforderlichen zusätzlichen Dateien für die einzelnen Programme auf **Weiter**.

Das Dialogfeld „Befehlszeile für Programm“ wird angezeigt.

## Bestimmen der Befehlszeilenargumente

Für jedes Programm können Sie Befehlszeilenargumente angeben, die von der Befehlszeilenschnittstelle des Programms unterstützt werden. Sie werden direkt an der Befehlszeile angegeben, ohne Analyse.

- 1 Wählen Sie ein Programm aus.
- 2 Geben Sie im Feld **Befehlszeile** die Befehlszeilenargumente für das Programm ein, und verwenden Sie dabei das Format, das Sie auch an der Befehlszeile selbst verwenden würden.
- 3 Klicken Sie nach Angabe aller erforderlichen Befehlszeilenargumente für die einzelnen Programme auf **Weiter**.

Das letzte Dialogfeld wird angezeigt.

## Fertigstellen des hinzuzufügenden Objekts

- 1 Vergewissern Sie sich, dass Sie der Liste alle Objekte hinzugefügt haben, die Sie veröffentlichen möchten, und klicken Sie anschließend auf **Weiter**.  
Die Objekte werden zum CMS hinzugefügt und nach Ihren Angaben geplant und ausgeführt. Wenn die Verarbeitung beendet ist, kehren Sie zum letzten Bildschirm des Crystal Publishing-Assistenten zurück.
- 2 Wenn Sie die Details für ein Objekt anzeigen möchten, wählen Sie es in der Liste aus.
- 3 Klicken Sie auf **Fertig**, um den Assistenten zu schließen.



# Veröffentlichen mit der Crystal Management Console

Wenn Sie über Administrationsrechte für Crystal Enterprise verfügen, können Sie Objekte von der CMC aus über das Web veröffentlichen.

## So fügen Sie mit der CMC ein Objekt hinzu

- 1 Wechseln Sie zum Bereich **Objekte** der CMC.
- 2 Klicken Sie auf **Neues Objekt**.

Die Seite „Neues Objekt“ wird mit den Berichteigenschaften angezeigt.

- 3 Klicken Sie links auf der Seite auf den hinzuzufügenden Objekttyp.
- 4 Geben Sie die Eigenschaften des Objekts ein.  
Die angezeigten Eigenschaften hängen vom Typ des Objekts ab, das Sie hinzufügen.

Eigenschaften	Objekttypen	Beschreibung
Dateiname	Bericht, Programm, Microsoft Excel, Microsoft Word, Microsoft PowerPoint, Adobe Acrobat, Text, Rich Text	Geben Sie den vollständigen Pfad zu dem Objekt ein, oder klicken Sie zum Suchen auf „Durchsuchen“.

Eigenschaften	Objekttypen	Beschreibung
Titel	Objektpaket, Hyperlink	Geben Sie den Namen des Objekts ein.
Beschreibung	Objektpaket, Hyperlink	Geben Sie eine Beschreibung des Objekts ein.
Miniaturansicht für den Bericht erstellen	Bericht	Wenn dem Benutzer keine Miniaturansicht des Berichts in Crystal Enterprise angezeigt werden soll, deaktivieren Sie das Kontrollkästchen „Miniaturansicht für den Bericht generieren“.  <b>Tipp:</b> Um eine Miniaturansicht für einen Bericht zu erstellen, öffnen Sie den Bericht in Crystal Reports und klicken im Menü „Datei“ auf „Datei-Info“. Aktivieren Sie das Kontrollkästchen „Vorschaugrafik speichern“, und klicken Sie auf „OK“. Zeigen Sie eine Vorschau der ersten Berichtseite an, und speichern Sie die Änderungen.
Objektspeicher beim Aktualisieren des Berichts verwenden	Bericht	Aktivieren Sie diese Option, wenn die Dateispeicherfelder eines Objekts bei jedem Ausführen des Berichts automatisch anhand des Dateispeichers aktualisiert werden sollen.
Programmtyp	Programm	Wählen Sie „Ausführbare Datei“, „Java“ oder „Skript“ aus.  <b>Tipp:</b> <ul style="list-style-type: none"> <li>• Führen Sie Java-Programme als Java-Programmobjekte aus.</li> <li>• Führen Sie JScript- und VBScript-Programme als Skript-Programmobjekte aus.</li> <li>• Führen Sie alle anderen Programme als ausführbare Programmobjekte aus.</li> </ul>
URL	Hyperlink	Geben Sie die URL-Adresse der Seite ein, mit der Sie das Hyperlinkobjekt verknüpfen möchten.

- 5 Achten Sie darauf, dass im Feld **Ziel** der korrekte Name des Ordners oder des Objektpakets angezeigt wird.

**Tipp:**

- Um einen Ordner zu erweitern, wählen Sie diesen aus, und klicken Sie auf „Unterordner anzeigen“.
- Um nach einem bestimmten Ordner oder Objektpaket zu suchen, verwenden Sie das Feld „Suchen nach“.

**Hinweis:** Nur Bericht- und Programmobjekte können in Objektpaketen veröffentlicht werden.

**6** Klicken Sie auf **OK**.

Wenn das Objekt dem System hinzugefügt wurde, zeigt die CMC das Fenster "Eigenschaften" an. Falls erforderlich, können Sie jetzt die Eigenschaften des Objekts, wie z. B. dessen Titel und Beschreibung, die Datenbank-Anmeldeinformationen, Planungsinformationen, Benutzerrechte usw. ändern.

## Speichern von Objekten direkt in den CMS

Wenn Sie eine der Crystal Designer-Komponenten, z. B. Crystal Reports oder Crystal Analysis, installiert haben, können Sie Crystal Enterprise vom Designer aus mit dem Befehl „Speichern unter“ Objekte hinzufügen.

Klicken Sie beispielsweise nach dem Entwurf eines Berichts in Crystal Analysis im Menü „Datei“ auf „Speichern unter“. Klicken Sie im Dialogfeld „Speichern unter“ auf „Enterprise-Ordner“. Wenn Sie dazu aufgefordert werden, melden Sie sich beim Crystal Management Server (CMS) an. Geben Sie den Ordner an, in dem Sie den Bericht speichern möchten, und klicken Sie auf „Speichern“.



# Index

## A

ActiveX-Viewer.....	37
AD-Authentifizierung.....	10
ändern	
Kennwörter .....	17
Kontoeinstellungen .....	17
anmelden	
Crystal Enterprise .....	10
Crystal Enterprise Mobile Desktop.....	13
Startseite .....	14
Anpassen von Crystal Enterprise .....	14
anzeigen	
Berichte .....	33, 43
Berichtverlauf.....	30
Objektverlauf .....	30
Warnungen .....	33
auswählen, Objekttyp.....	20

## B

Batch-Programme .....	54
Befehle, Tastatur .....	6
Befehlszeilenargumente, Programmobjekte .....	58
Berichte	
ändern .....	32
anzeigen .....	43
drucken.....	45
erstellen .....	32
exportieren.....	45
formatieren .....	29
planen.....	23
sortieren.....	21
speichern, direkt in CMS .....	61
suchen nach.....	21
veröffentlichen .....	47
mehrfache .....	50
mit der CMC .....	59
Optionen.....	49
verteilen.....	45
Berichtverlauf, anzeigen .....	30
Binär-Programme.....	54

## C

CMC, veröffentlichen, Objekte mit .....	59
Crystal Analysis, speichern, Objekte in CMS.....	61
Crystal Enterprise	
anmelden.....	10

Ansichten.....	13
Favoriten-Ordner .....	17
Guest-Ansicht .....	14
starten.....	10
Startseite .....	14
Crystal Enterprise Mobile Desktop, anmelden .....	13
Crystal Offline Viewer .....	41
aufrufen .....	43
installieren.....	42
Crystal Publishing-Assistent .....	50
ändern	
Objekteigenschaften .....	55
Standardwerte.....	55
auswählen, Ordner auf CMS.....	51
Berichte zwischen Ordnern verschieben.....	52
Datenbankanmeldung.....	56
Datenspeicheraktualisierung.....	54
Duplizieren der Ordnerstruktur.....	51
Einstellen von Parametern.....	57
erstellen, Ordner auf CMS.....	51
hinzufügen	
Objekte.....	50
Ordner .....	50
Planen von Objekten .....	53
Crystal Report Viewer. <i>Siehe</i> Report Viewer	
Crystal Reports, speichern, Objekte in CMS .....	61

## D

Daten	
aktualisieren, regelmäßig .....	49
Benutzern Aktualisierung ermöglichen.....	49
Designer, Speichern von Objekten in CMS.....	61
Desktop. <i>Siehe</i> Crystal Enterprise	
DHTML-Viewer.....	38

## E

Einstellungen, Startseite .....	15
ePortfolio. <i>Siehe</i> Crystal Enterprise	
erstellen, Ordner .....	22
exportieren	
Berichte .....	45
Formattypen für .....	46

## F

Favoriten-Ordner .....	17
Faxnummern, Registrierung .....	4
Formatieren von Berichten .....	29

<b>G</b>	
Guest-Ansicht .....	14
<b>H</b>	
Hilfe	
Online .....	3
Produktregistrierung .....	4
Technische Unterstützung .....	5
<b>I</b>	
Informationen, Programm .....	55
<b>J</b>	
Java-Programme .....	54
Java-Viewer .....	40
JScript .....	54
<b>K</b>	
Kalender .....	25
Kontoeinstellungen, ändern .....	17
Konventionen	
Befehl .....	6
Schaltfläche .....	6
Steuerungselemente .....	6
<b>L</b>	
LDAP-Authentifizierung .....	10
<b>M</b>	
Mobile Desktop .....	13
<b>N</b>	
navigieren, durch Ordner .....	22
NT-Authentifizierung .....	10
<b>O</b>	
Objekte	
planen .....	23
sortieren .....	21
speichern, direkt in CMS .....	61
suchen nach .....	21
veröffentlichen .....	47
mehrfache .....	50
mit der CMC .....	59
Optionen .....	49
Objektpakete	
erstellen .....	51
Veröffentlichen von Objekten in .....	59
verschieben .....	52
Objekttyp, auswählen .....	20
Objektverlauf, anzeigen .....	30
Online-Hilfe .....	3

Ordner	
erstellen .....	22
navigieren durch .....	22
<b>P</b>	
planen .....	23
Ausführungszeit-Parameter .....	25
Auswahlformeln .....	27
Datenbankanmeldung .....	26
Parameter .....	27
Produktregistrierung .....	4
Programme. <i>Siehe</i> Programmobjekte	
Programminformationen .....	55
Programmobjekte	
Befehlszeilenargumente .....	58
binär .....	54
Java .....	54
Skript .....	54
Stapel .....	54
Zugriff auf andere Dateien .....	58
<b>R</b>	
Report Viewer	
ActiveX .....	37
aufrufen .....	33
Crystal Offline Viewer .....	41
aufrufen .....	43
installieren .....	42
DHTML .....	38
Java .....	40
<b>S</b>	
Schaltflächenkonventionen .....	6
Skript-Programme .....	54
Sortieren	
Berichte .....	21
Objekte .....	21
Startseite	
beitreten .....	14
Einstellungen .....	15
Support	
Produktregistrierung .....	4
technisch .....	5
Website .....	5
<b>T</b>	
Tastenkombinationen .....	6
Technische Unterstützung .....	5
<b>V</b>	
VBScript .....	54
Verlauf anzeigen .....	30
veröffentlichen .....	48
Berichte und Objekte .....	47
mit dem Crystal Publishing-Assistenten .....	50

mit der CMC.....	59	Webdesktop.....	8
Objektpakete .....	59	Webdesktop. <i>Siehe</i> Crystal Enterprise	
Optionen .....	49	Websites	
vom Designer .....	61	Berater.....	5
Veröffentlichungsoptionen .....	49	Schulungen .....	5
Verteilen von Berichten.....	45	<b>Z</b>	
Verzeichnisse, veröffentlichen.....	50	Zielgruppe .....	2
<b>W</b>		Zugriff auf Crystal Enterprise .....	10
Warnungen, anzeigen .....	33		